

# MILJÖREDOVISNING

**Miljöredovisningen visar utvecklingen inom ett antal prioriterade miljöområden enligt kommunens miljörelaterade styrdokument. Redovisningen omfattar Järfälla som geografisk yta och Järfälla kommun som organisation.**

Miljöarbete sker dagligen inom alla förvaltningar vid bland annat tillsyn, upphandling, miljödiplomering, planarbete och teknisk förvaltning. Miljöplanen och översiktsplanen är de övergripande styrdokumenterna inom hållbarhet i Järfälla kommun. I februari 2023 antogs Järfällas nya miljöplan, med syfte att säkerställa en fortsatt hög ambitionsnivå inom miljöområdet.

Miljöplanen förtydligar sambandet till de sexton nationella miljö kvalitetsmålen och de sex regionalt prioriterade miljö kvalitetsmålen, som mynnar ut i de lokala områdena minskad klimatpåverkan, frisk luft, god bebyggd miljö, giftfri vardag, ett rikt växt- och djurliv samt hållbar konsumtion och hög miljömedvetenhet. Mål inom den ekologiska dimensionen av hållbarhet finns förutom i miljöplanen även i ett flertal sektorsvisa styrdokument, exempelvis klimat- och energiplan, avfallsplan, kemikalieplan och klimatanpassningsplan.

## VIKTIGA HÄNDELSER

Järfällas miljöarbete ligger fortsatt i framkant och enligt tidningen Aktuell Hållbarhets ranking är Järfälla Sveriges tredje bästa miljökommun och bäst av alla i Stockholmsregionen. Det är kommunens hittills högsta placering. 2023 tilldelades Järfälla även Region Stockholms utmärkelse ”Årets cykelprestation”, för ett långsiktigt och ambitiöst arbete med att främja ökad cykling.

I samband med att Järfällas nya miljöplan antogs tillkom ett antal nya mål och indikatorer. Ett helt nytt målområde har lagts till, **frisk luft**, som syftar till att belysa problematik kopplat till luftföroreningar och att minska skadliga utsläpp från biltrafiken. Andra exempel på förändringar i den nya miljöplanen är en förhöjd ambition för kommunens tjänsteresor och pendlingsresor, utökat mål om producerad solenergi, nya mål om ökad grönska i tätorter samt mål för minskade utsläpp av växthusgaser.

Under 2023 har kommunen ytterligare växlat upp sitt klimatarbete och arbetat intensivt för att implementera Järfällas koldioxidbudget. För att driva ett framgångsrikt klimatarbete krävs samverkan på flera nivåer. Järfälla ingår i den regionala samverkansplattformen Klimatarena, med representanter inom övergripande strategigruppen och arbetsgrupper för cirkulär planering, återbruk och klimatsmarta byggmaterial, med fokus på att minska klimatpåverkan från byggnation.

## MÅLUPPFÖLJNING

Uppföljningen av miljö tillståndet och miljöarbetet i kommunen görs genom att mäta ett antal nyckeltal samt åtgärder från miljörelaterade styrdokument och handlingsplaner. Uppföljningen är uppdelad inom målområdena i miljöplanen: minskad klimatpåverkan, frisk luft, god bebyggd miljö, giftfri vardag, ett rikt växt- och djurliv samt hållbar konsumtion och hög miljömedvetenhet där varje inriktningsmål på området anges.

Ett urval av det mest väsentliga som har skett inom miljöområdet beskrivs nedan. Uppföljning av alla mål och nyckeltal redovisas i Miljöbarometern på [jarfalla.se/miljobarometern](http://jarfalla.se/miljobarometern)

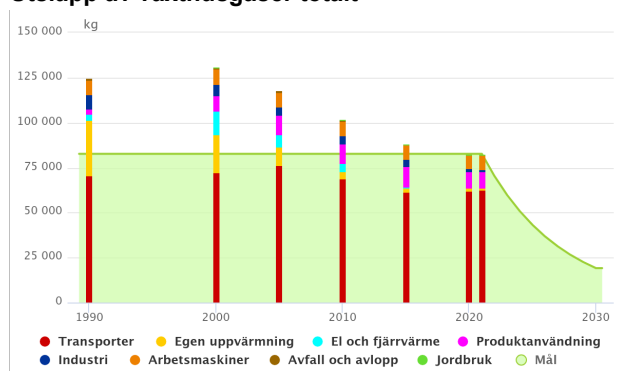
## MINSKAD KLIMATPÅVERKAN

**Inriktningsmål:** Järfälla som geografisk yta ska vara klimatneutralt 2030 och klimatpositivt 2050 och alltid sträva efter att energieffektivisera. Järfälla ska ta sitt ansvar för att bidra till det globala klimatmålet, i enlighet med Parisavtalet.

### UTSLÄPP AV VÄXTHUSGASER

I Järfällas nya miljöplan har målet om utsläpp av växthusgaser skärpts till en utsläppsminskning om 15 procent per år. Sedan de första redovisade uträkningarna har utsläppen av växthusgaser minskat. Den största andelen av Järfällas utsläpp kommer från transportsektorn, medan utsläppen från egen uppvärmning, el och fjärrvärme har haft den största procentuella minskningen sedan 2005. Järfällas totala utsläpp är oförändrade 2020-2021, men räknat per invånare har de minskat med 3 procent.

#### Utsläpp av växthusgaser totalt



*Bildtext: Statistik för växthusgasutsläpp 1990, 2000, 2005, 2010, 2015, 2020 och 2021. Statistiken har en eftersläpning på cirka två år.*

Kommunen samverkar med stora arbetsgivare för att minska utsläppen från anställdas pendlings- och tjänsteresor. Under 2023 har samarbetet utökats och nu deltar nio företag i satsningen. Tillsammans har man formulerat en gemensam handlingsplan med målet att minska koldioxidutsläppen, bland annat genom cykel- och gångtävlingar, bättre cykelparkeringar, testresenärskampanjer för kollektivtrafik samt flexibelt arbete som förmån.

### KOLINLAGRING

För att uppnå Järfällas mål om klimatneutralitet krävs kraftiga utsläppsminskningar, samtidigt som naturliga kolsänkor främjas. En kolsänka kan exempelvis vara ett större skogsområde. Flera utredningar om Järfällas potential att lagra in koldioxid har genomförts och under 2023 sammanställdes dessa i en rapport. Rapporten visar att Järfälla har god kapacitet för kolinlagring, särskilt i områden som är skyddade som naturreservat. Uppskattningsvis binder Järfällas grönytor idag in cirka 13 000 ton CO<sub>2</sub>e per år.

### ENERGI

Järfälla har under året riktat energirådgivning mot företag för att stötta dem att genomföra energibesparingsåtgärder. Totalt har tio företag genomfört åtgärder som motsvarar en energibesparing på 588 MWh/år. Företagen har beskrivit rådgivningen som en ögonöppnare och att det satt igång deras energieffektiviseringsarbete. Inom energieffektiviseringsområdet har Järfälla även påbörjat ett arbete med energipositiva stadsdelar (PED), vilket innebär områden som uppnår en positiv energibalans på årsbasis. Energipositiva stadsdelar bidrar till hållbar utveckling i städer genom att premiera energieffektivitet, lokal energiproduktion och flexibilitet till energisystemet. Arbetet under 2023 har varit intensivt, framgångsrikt och lärorikt.

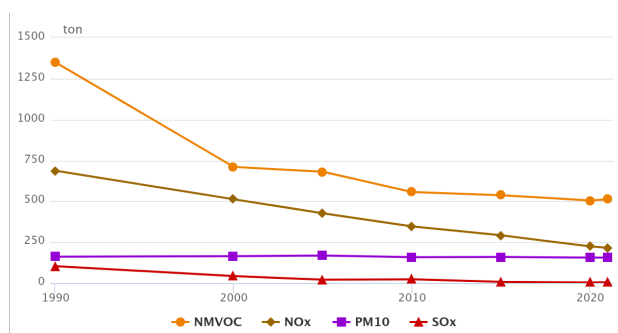
## FRISK LUFT

**Inriktningsmål:** Luften i Järfälla kommun ska vara så ren att människors hälsa samt djur, växter och kulturvärden inte skadas.

Järfällas nya målområde frisk luft innehåller två effektmål. Dels ska det nationella målet om frisk luft nås genom att minska exponeringen för skadliga halter av luftföroreningar i kommunen. Man har även som målsättning att minska skadliga utsläpp från biltrafiken och bilresor med förnybar energi ska stå för minst 70 procent av alla resor senast 2026 och minst 86 procent senast 2030.

## UTSLÄPP TILL LUFT

**Utsläpp till luft per år av kväveoxider (NOx), svaveloxid (SOx), grova partiklar (PM10) och flyktiga organiska ämnen (NMVOC) (ton), från samtliga utsläppskällor**



*Bildtext: Grafen visar utsläppen av kväveoxider, svaveloxid, grova partiklar och flyktiga organiska ämnen åren 1990, 2000, 2005, 2010, 2015, 2020 och 2021.*

Utsläpp av luftföroreningar i Järfälla har mätts sedan 1990. Alla ämnen har haft en nedåtgående trend sedan dess, vilket är positivt då samtliga ämnen kan ha en negativ påverkan på människors hälsa. De ämnen som har haft den största procentuella minskningen sedan 1990 är svaveloxider som har minskat med drygt 95 procent. Dock har det ökat en aning mellan 2020 och 2021. Utsläppen av kväveoxider har minskat med nästan 69 procent sedan 1990, där den största utsläppskällan är transporter som står för drygt 77 procent. Transporter är även den största utsläppskällan av PM10 som bland annat bildas vid slitage av väg och däck. Anledningen till att vi inte kan se samma kraftiga nedåtgående trend av PM10 som för övriga ämnen beror på att trafiken har ökat sedan 1990. Flyktiga organiska ämnen (NMVOC) används som lösningsmedel både inom industrin och av konsumenter. I Järfälla har dessa ämnen minskat med 62 procent sedan 1990 men man kan se en viss ökning sedan 2018.

## GOD BEBYGGD MILJÖ

**Inriktningsmål:** Järfälla kommun ska vara en förebild inom hållbar stadsutveckling och därmed säkra en hållbar utbyggnad i kommunen. Kommunen ska aktivt möta klimatförändringar genom att minska sårbarheten och ta tillvara möjligheter. I det arbetet beaktas ekologiska, sociala och ekonomiska aspekter. Natur- och kulturvärden ska tas tillvara och utvecklas. Byggnader och anläggningar ska lokaliseras och utformas på ett miljöanpassat sätt och så att en långsiktigt god hushållning med mark, vatten och andra resurser främjas. Järfälla ska verka för en attraktiv ljudmiljö och höga nivåer av buller ska förebyggas så långt det är möjligt. Kommunens sjöar och vattendrag ska uppnå god vattenstatus.

## MASSHANtering OCH RIKTLINJER FÖR MARKANVISNING

Järfälla har ställt sig bakom Region Stockholms masshanteringsstrategi för att främja en hållbar masshantering i Stockholms län. Kommunen har även tagit fram en remissversion för en lokal masshanteringsstrategi för att tydliggöra Järfällas arbete inom området. Strategin föreslår ett antal

punkter som beskriver hur kommunen ska arbeta för att minska såväl utsläpp som kostnader för masshantering. Bland annat ska varje entreprenad i Järfälla arbeta för att minimera uppkomsten av överskottsmassor. Tunga transporter ska minska och möjligheten att rena förorenade massor på plats ska undersökas.

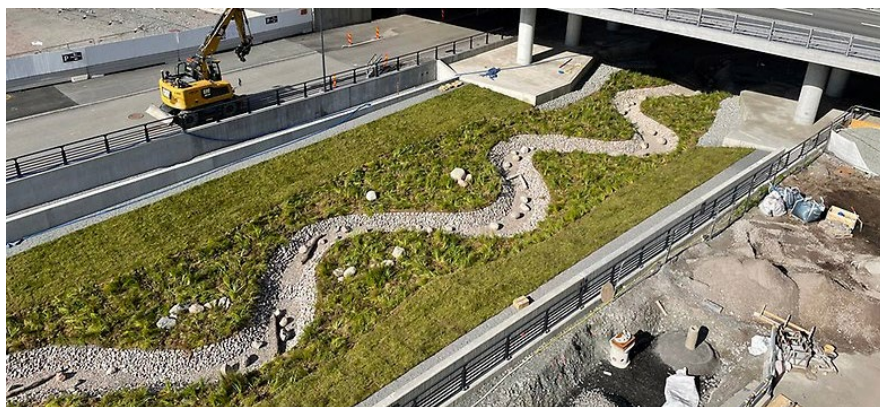
Under året har även nya riktlinjer för markanvisning tagits fram. Relevanta delar från miljöplanens målsättningar inom minskad klimatpåverkan och god bebyggd miljö har arbetats in i riktlinjerna, för att ytterligare förstärka hållbarhetsarbetet genom hela samhällsbyggnadsprocessen.

## **HÅLLBARHETSBEDÖMNING AV ÖVERSIKTSPLAN**

Järfällas översiktsplan är det vägledande dokumentet för hur kommunens mark ska användas och hur naturområden, bebyggelse och verksamheter ska utvecklas. Just nu revideras översiktsplanen, dels utifrån nya nationella bestämmelser men även för att aktualisera översiktsplanen och säkerställa att den går i linje med Järfällas ambitioner inom hållbar stadsutveckling. Under 2023 påbörjades hållbarhetsbedömningen av den nya översiktsplanen, där den nya planen granskas utifrån olika aspekter för att säkerställa att den bidrar till en hållbar utveckling i Järfälla.

## **KLIMATANPASSNING**

Barkarbystaden fortsätter att växa fram i rask takt och kommunens höga ambitionsnivå kring hållbar stadsutveckling börjar synas allt mer. Under Veddestabron utvecklas ett parkområde med grönska, vatten, stockar, trädäck, broar, ett utegym och fina promenadstråk som sträcker sig mellan kvarteren genom hela området. Samtidigt som platsen bidrar till värden för boende i Järfälla är det även utformat för att främja biologisk mångfald och skyfallshantering. Å-rummet förbättrar Bällstaåns flöde genom möjligheten att hantera vattnet för att undvika att andra delar av Barkarbystaden svämmas över.



*Bildtext: Å-rummet under Veddestabron.*

I slutet av 2023 skickade kommunen ut en informationsfolder om klimatanpassning till fastighetsägare och bostadsrättsinnehavare i Järfälla. Foldern syftade till att upplysa Järfällaborna om vad man kan göra för att skydda sitt boende vid kraftigt regn och värmebölja.

## **HÅLLBAR BYGGNATION OCH MILJÖCERTIFIERING**

En ny sopsugsterminal i Barkarbystaden invigdes under 2023. Sopsugssystemet transporterar avfall från 8 000 hushåll till den gemensamma terminalen, vilket sparar många transporter och därmed bidrar till minskade utsläpp av växthusgaser, luftföroreningar samt minskat buller i Barkarbystaden. Dessutom är sopsugsterminalen byggd och certifierad enligt kriterierna för Miljöbyggnad Guld och NollCO<sub>2</sub>, vilket innebär att byggnaden i sig är helt klimatneutral.

Järfälla har höga ambitioner inom hållbar stadsutveckling, där trähus och hållbara transporter är viktiga parametrar. Nyligen färdigställdes nästan 200 studentbostäder helt byggda i trä precis intill den kommande tunnelbanestationen i Barkarbystaden. Bostäderna är Svanenmärkta och de boende får dessutom tillgång till en gemensam elbilspool för att ytterligare främja ett hållbart resande hos Barkarbystadens kommande invånare.

## **GIFTFRI VARDAG**

*Inriktningsmål: Järfälla kommun ska fasa ut farliga ämnen och minimera användningen av ämnen som kan skada människor och miljö. Exponering för markförorening ska minska inom kommunens markinnehav och förorenade områden ska saneras successivt. Arbetet ska ske med särskilt fokus på barns miljöer.*

## **INNOVATIVA METODER FÖR SANERING AV FÖRORENAD MARK**

I Järfälla kommun finns flera förorenade områden. En vanlig metod för att sanera förorenad mark är att schakta bort jordmassorna och lägga dem på deponi. Detta orsakar stor klimatpåverkan och är inte hållbart i längden. För att sanera mark på ett miljömässigt bättre sätt testar Järfälla innovativa metoder. Plantor av vide har under ett par år fått växa mitt emot Björkebyskolan för att dra till sig föroreningar samt utjämna flöden vid kraftiga regn. Genom analys av växtdelarna kan man se att växterna tagit upp föroreningar från marken. Beräkningar visar att rening av mark med hjälp av växter genererar 95 procent mindre koldioxidutsläpp jämfört med att schakta bort jorden.

Under 2023 har Järfälla även genomfört ett mindre pilotprojekt med syfte att rena mark förorenad av så kallad Lövstaaska med hjälp av svamp. De initiala experimenten visade att svamp kan laka metaller ur jorden. Ytterligare ett projekt äger rum vid Ålstaskolan i Barkarbystaden. Här har lövträd planterats för att ta upp PFAS från grundvattnet och i förlängningen minska spridningen av PFAS till Bällstaån.

## **PROJEKT OM PFAS I DRICKSVATTEN**

Halterna av PFAS i Mälaren, där kommunens dricksvatten tas in, ligger nära det riktvärde som börjar gälla i januari 2026. För att identifiera möjliga källor av PFAS som kan förorena Mälaren har Järfälla deltagit i ett projekt tillsammans med Norrvatten, Stockholm vatten och avfall, Stockholms stad och Ekerö kommun. Järfälla undersökte Bolinderområdet i Kallhäll, som inte verkar läcka PFAS i någon större utsträckning. Däremot ökar halterna uppströms Kallhällsbäcken där källan troligen finns utanför Järfälla. Projektet "Fokus på PFAS i östra Mälarens vattenskyddsområde" pågick fram till hösten 2023 och slutrapporten kan nås via Norrvattens webbplats.

## **KEMIKALIEKRAV I UPPHANDLING**

Under 2023 har avtal med kemikaliekraiv följts upp och analyser på varor genomförts. Produkter som finns i kök och har matkontakt, exempelvis en bakmatta, slickepott, grytlapp och plastfilm, skickades på analys av kemiska ämnen. Analyserna visade att ingen av produkterna hade särskilt höga halter av de ämnen som undersöktes, även om spår av hormonstörande ämnen och klorparaffiner hittades i vissa prov. Genom att ställa krav i upphandlingar och på val av produkter i byggnationer undviks produkter med de mest miljö- och hälsofarliga ämnena. Järfälla har även ett mål om att andelen ekologiskt producerade livsmedel som köps in till kommunala verksamheter ska uppgå till 65 procent år 2024 och 80 procent till år 2030. I dagsläget är andelen 47 procent. Ett nytt livsmedelsavtal trädde i kraft under året och vi har nu fler ekologiska produkter på vårt avtal.

## ETT RIKT VÄXT- OCH DJURLIV

*Inriktningsmål: Den biologiska mångfalden ska bevaras, nyttjas och utvecklas på ett hållbart sätt, för nuvarande och framtida generationer. Arternas livsmiljöer, ekosystemen samt deras funktioner och processer ska värnas.*

### BIOLOGISK MÅNGFALD

Cirka 402 hektar av kommunens naturmark nyttjas för bete av betesdjur under sommarhalvåret. Denna skötsel utgör grunden för bevarande och utvecklande av biologisk mångfald knuten till kulturlandskapet. I bostadsnära skogar har skogsvårdsåtgärder utförts för att bibehålla och utveckla naturvärden i löv/ekbiotoper. Högstubbar och död ved har lämnats där det passar i de bostadsnära skogarna och flertalet träd har hamlats. Att hamla ett träd innebär att man beskär trädet som förr i tiden, vilket både skapar ett karaktäristiskt utseende men också bidrar till biologisk mångfald.

De EU-listade invasiva främmande arterna Jätteloka och Jättebalsamin har bekämpats med lämpliga åtgärder för att utrota dem. Parkslide och Blomsterlupin som också har invasiva tendenser, har också bekämpats för att hindra spridning.

För att öka kunskapen om hur viktig naturens mångfald är uppmärksammades den biologiska mångfaldens dag i maj. I Järfälla uppmärksammades dagen i Kyrkparken i Barkarby med aktiviteter för både stora och små. Bland annat kunde man utforska livet under vattnet genom vattenkikare, spana på fåglar och fjärilar samt delta i tävlingar.

### KRONTÄCKNINGSGRAD

I den nya miljöplanen finns ett nytt mål om att öka Järfällas krontäckningsgrad. Krontäckning är den yta av mark som är beklädd av trädkronor. Andelen ökar i takt med att nya träd planteras och att befintliga träd tillåts bli större. Träd skyddar exempelvis från översvämning, hetta, luftföroreningar, buller och hårda vindar. Dessutom är de viktiga för kolinlagring, biologisk mångfald och människors välbefinnande och hälsa. Målet säger att kommunen ska ha en krontäckningsgrad på minst 30 procent vid nybyggnation och minst 25 procent i befintliga tätorter till 2030. I dagsläget återfinns den högsta krontäckningsgraden i Stäket (21,4 procent) och den lägsta i Barkarbystaden (10,7 procent). Den genomsnittliga krontäckningsgraden i alla Järfällas tätorter är 18,7 procent.

## HÅLLBAR KONSUMTION OCH HÖG MILJÖMEDVETENHET

*Inriktningsmål: Järfälla kommun ska sprida miljökunskap så att anställda, invånare och organisationer i kommunen kan agera på ett sätt som ger positiva effekter för miljön och därigenom bidra till ett hållbart Järfälla. Järfälla kommun ska ställa relevanta klimat- och miljökrav och sträva efter cirkulär ekonomi. Järfällas finansverksamhet ska bidra till klimatneutralitet till 2030.*

Samtliga kommunanställda ska ha en grundläggande miljökunskap och kommunen erbjuder både en digital och fysisk miljöutbildning. Alla förvaltningar och kommunala bolag har godkända miljödiplom enligt Svensk miljöbas kravstandard.

### HÅLLBARHETSINSPIRATION

Under hösten gav kommunen ut en hållbarhetsbilaga i den lokala tidningen Mitti Järfälla. Målet med bilagan var att inspirera Järfällas invånare att leva hållbart och visa goda exempel från boende i kommunen. Bilagan innehöll bland annat intervjuer med invånare om att resa hållbart som att cykla till jobbet eller åka tåg istället för att flyga till semesterorten.

Järfälla arbetar kontinuerligt med olika typer av miljöinformation. För att sprida kunskap om hur dagvattensystemet hänger ihop har kommunen satt upp dekalering vid dagvattenbrunnar runt om i

Järfälla. Dekalerna förklarar att Mälaren börjar här och syftar till att upplysa Järfällaborna att nedskräpning påverkar vattenkvaliteten och på så vis motverka att plast och småskräp hamnar i vattnet.



### **ÅTERBRUK AV IT-UTRUSTNING**

För att minska utsläppen från tillverkning av IT-utrustning arbetar Järfälla med återanvändning och återvinning av uttjänta produkter. Under 2023 har kommunen sparat 194 905 kg CO<sub>2</sub>e genom att återanvända och återvinna IT-utrustning, vilket kan jämföras med att köra en bränslesnål bil 54 varv runt jorden.

### **EVENEMANG FÖR ALLMÄNHETEN**

Flera evenemang inom tema hållbarhet har arrangerats för allmänheten. På Barkarbystadens dag, Järfällafestivalen och mobilitetsveckan anordnades bland annat gratis cykelservice, tävling att vinna en cykel och det delades ut gåvopåsar. På Earth hour anordnades en kväll med dansuppvisning, eldshow och energi- och klimatrådgivning. Föreläsningar inom områdena klimat, matsvinn och odling arrangerades. Dessutom hölls en föreläsning med workshop på tema återbruk där allmänheten fick testa på nåltovnig.

Kommunen anordnar även återkommande natur- och kulturguidningar med turer för allmänheten i olika delar av kommunen, både i bebyggelse och i naturreservaten. 2023 genomfördes 29 aktiviteter med totalt 368 deltagare. Guidningarna är gratis och syftar till att öka kännedomen om och engagemanget för naturvärden och kulturhistoriska värden i vår närhet.

### **UTSLÄPP FRÅN KONSUMTION**

Järfällabornas inköp och resor bidrar till konsumtionsbaserade utsläpp av växthusgaser. Under 2023 släppte en genomsnittlig Järfällabo ut nästan 6 ton koldioxidekvivalenter per år. Invånarna i Järfälla ligger därmed strax under genomsnittet i Sverige som är 6,3 ton koldioxidekvivalenter per person.

För att uppmuntra att dela och låna och minska behovet av att köpa nytt finns Sportoteket. Där kan den som är skriven i Järfälla låna utrustning för att prova olika idrotter och aktiviteter under två veckor. Av de totalt 6 126 produkter som lånats ut till invånare är den största kategorin skridskor, drygt 2 000 skridskor lånades ut under året. Den andra mest utlånade kategorin är hockeyhjälm. Flest produkter lånades ut under februari och december.

### **UPPHANDLING OCH INKÖP**

I den nya miljöplanen finns ett nytt mål inom upphandling som innebär att transporter som upphandlas av Järfälla kommun med bolag ska drivas av förnybar energi till 80 procent 2025 och 95 procent senast 2030. Det innebär att kommunen fortsatt ställer höga krav i upphandlingar där transporter utgör en del av avtalet. Miljöplanen innehåller även ett nytt effektmål gällande miljömärkta inköp. Andelen miljömärkta inköp i kommunorganisationen ska uppgå till 50 procent år 2025 och 60 procent år 2030. I dagsläget är andelen nästan 43 procent.