



JÄRFÄLLA

STRATEGI

för att minska socioekonomisk segregation

INNEHÅLL

1. Sammanfattning	2
2. Inledning	3
3. Inriktning Och Syfte	3
4. Agenda 2030 och de folkhälsopolitiska målen	4
5. Bakgrund	5
5.1 Definition av segregation.....	5
5.2 Definition av områden.....	6
5.3 Benämning av områden.....	9
5.4 Demografi	9
5.5 Grannskapseffekter	10
5.6 Lyckoparadoxen.....	11
5.7 Preventionsparadoxen.....	11
5.8 Ekonomiska konsekvenser av segregation	11
6. Fokusområden	13
6.1 Barn och ungas livsvillkor	14
6.2 Sysselsättning	16
6.3 Delaktighet och inflytande.....	18
6.4 Fysisk planering.....	20
6.5 Offentliga rum och attraktivitet.....	23
7. Uppföljning, implementering och arbetssätt	25
7.1 Uppföljning	25
7.2 Implementering	26
7.3 Lärande arbetssätt.....	27
8. Referenser	28
Bilaga 1. Koppling till kommunala styrdokument	29
Bilaga 2. Förteckning av förkortningar	31

Dokumentet gäller för Samtliga nämnder och bolag i Järfälla kommun	Fastställd av Kommunfullmäktige
Dokumentgrupp Aktiverande styrdokument	Dokumenttyp Strategi
Fastställd 4 september 2024	Giltig till och med 2032
Dokumentansvarig Kommunstyrelseförvaltningen	Tid för nästa översyn 2027-12-31
Diarienummer Kst 2023/113	Omslagsfoto Järfällahus

1. SAMMANFATTNING

I Järfällas mål och budget 2023-2025¹ gavs kommunstyrelsen i uppdrag att i samverkan med samtliga förvaltningar och berörda kommunala bolag ta fram en strategi för att omvandla kommunens utsatta områden. Strategin har arbetats fram av en arbetsgrupp med representanter från samtliga förvaltningar och Järfällahus AB (JHAB). Inom ramen för arbetet har dessutom flera funktioner deltagit för att utveckla en gemensam nulägesanalys och identifiera utmaningar och inriktningar. Lokalpolisen har också involverats för att säkerställa att strategin ligger i linje med deras arbete. Boendes perspektiv har samlats in genom samtal under JHABs områdesträffar.

Strategin ska utgöra en färdplan för att realisera kommunfullmäktiges inriktning om att Inga utsatta områden ska finnas i Järfälla år 2032 (med ambition om att nå detta redan 2027). Strategin ska främja jämlika livsvillkor i Järfälla kommun och syftar till att:

- Den socioekonomiska situationen i Järfällas områden med socioekonomiska utmaningar ska förbättras.
- Den socioekonomiska segregationen ska minska i Järfälla.
- Medarbetare inom kommunen och Järfällahus AB får ökad kunskap om skillnader i socioekonomiska förutsättningar och livsvillkor inom kommunen.

Strategin identifierar fem fokusområden som är viktiga för att uppfylla dessa syften och där kommunkoncernen har rådighet att påverka utvecklingen:

- Barn och ungas livsvillkor
- Sysselsättning
- Delaktighet och inflytande
- Offentliga rum och attraktivitet
- Fysisk planering

Förväntade effekter och strategier inom respektive fokusområdena definieras i avsnitt 5. Strategins förväntade effekter kommer att följas upp inom ramen för den ordinarie målkedjan i kommunens styrmodell. För varje förväntad effekt har ett uppföljningsansvar tilldelats en nämnd som i sin tur tar fram nämndmål som syftar till att uppfylla de förväntade effekterna i strategin. Nämndmålets målindikatorer följer utvecklingen på områdesnivå. Att på detta sätt följa utvecklingen i områdena med socioekonomiska utmaningar är en viktig strategi i sig för att förstärka arbetet för att förhindra att områden klassificeras som utsatta.

Det operativa arbetet kommer att ske inom ramen för det ordinarie arbetet hos förvaltningar och bolag men även i förvaltningsövergripande forum. Strukturen för uppföljning och implementering beskrivs i avsnitt 6. Strategin kommer att genomgå en översyn och revideras vid behov under år 2027.

1 Järfälla kommun, Mål och budget 2023-2025.

2. INLEDNING

I kommunens mål och budget 2023 gavs kommunstyrelsen i uppdrag att i samverkan med samtliga förvaltningar och berörda kommunala bolag ta fram en strategi för att omvandla kommunens utsatta områden.²

Strategin har arbetats fram av en arbetsgrupp med representanter från samtliga förvaltningar och Järfällahus AB. Inom ramen för arbetet har dessutom ett flertal olika funktioner deltagit för att utveckla en gemensam nulägesanalys och identifiera utmaningar och inriktningar. Lokalpolisen har också involverats för att säkerställa att strategin ligger i linje med deras arbete. Boendes perspektiv har samlats in genom samtal i samband med Järfällahus AB:s områdesträffar.

3. INRIKTNING OCH SYFTE

Den övergripande inriktningen för strategin är att inga utsatta områden finns i Järfälla år 2032. Strategin ska stärka arbetet för att motverka segregation och socioekonomisk utsatthet och att främja jämlika livsvillkor i Järfälla kommun. Eftersom den socioekonomiska situationen i Järfälla skiljer sig åt mellan olika geografiska områden fokuserar denna strategi på att stärka och förbättra förutsättningarna i de geografiska områden i kommunen där den socioekonomiska situationen är mest utmanande. Ett sådant arbete bedöms på sikt bidra till minskad socioekonomisk segregation och ett Järfälla med mer jämlika livsvillkor som vidare förväntas leda till att inga områden klassificeras som utsatta av Polismyndigheten. Strategin ska även motverka att fler områden klassificeras som utsatta eller som områden med socioekonomiska utmaningar.

Strategin är kopplad till ett av fyra perspektiv inom kommunens styrmodell; hållbar utveckling. Den utgör kommunens färdplan för arbetet inom inriktningen Inga utsatta områden finns i Järfälla 2032. Den övergripande riktningen för strategin är därför att:

- Inga områden i Järfälla ska klassificeras som utsatta år 2032 (med ambition om att nå detta redan 2027).

För att möjliggöra detta har strategin tre övergripande syften:

- Den socioekonomiska situationen i Järfällas områden med socioekonomiska utmaningar ska förbättras.
- Den socioekonomiska segregationen ska minska i Järfälla.
- Medarbetare inom kommunen och Järfällahus AB får ökad kunskap om skillnader i socioekonomiska förutsättningar och livsvillkor inom kommunen.

2 Järfälla kommun, Mål och budget 2023-2025.

4. AGENDA 2030 OCH DE FOLKHÄLSOPOLITISKA MÅLEN

Inriktningen, syftet och de förväntade effekterna i strategin är kopplade till målen i Agenda 2030, framför allt till mål 10 men även andra mål är relevanta för de olika fokusområdena.³



Figur 1. Mål i Agenda 2030 som strategin relaterar till.

Strategin går även i linje med de nationella folkhälsopolitiska målen. Fokusområdena i strategin knyter framförallt an till sju av de åtta målen inom ramverket men fokuserar inte specifikt på det som berör levnadsvanor. Det hanteras istället inom kommunens ANDTS-strategi. Målet om hälso- och sjukvård hanteras framförallt av Region Stockholm men samverkan med kommunen finns, främst kopplat till det förebyggande arbetet med mödra- och barnhälsovård samt kring äldre och personer med funktionsnedsättning.



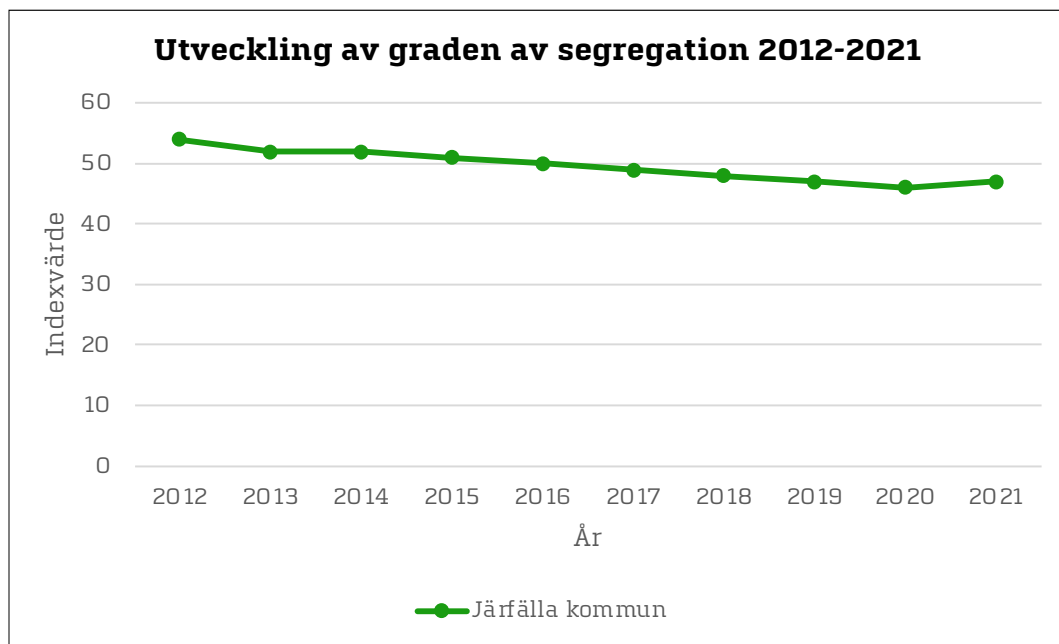
Figur 2. De nationella folkhälsopolitiska målen.

³ För att följa hur Järfälla kommun ligger till kopplat till målen i Agenda 2030, se <https://jarfalla.hallbarometern.se>

5. BAKGRUND

5.1 Definition av segregation

Segregation handlar om att människor lever och verkar separerade från varandra och den uppstår därmed i relationen mellan minst två olika platser och grupper. Segregation är därför ett relationellt fenomen som påverkas av var olika grupper av människor är bosatta.⁴ Denna strategi fokuserar på den socioekonomiska segregationen. För att bedöma graden av socioekonomisk segregation används ett ojämlikhetsindex. Indexet visar på hur jämn eller ojämn fördelningen är av den lägsta inkomstgruppen och den högsta inkomstgruppen mellan olika geografiska områden (DeSO) i en kommun. Indexet löper på en skala från 0-100 där värdet 0 innebär ingen segregation och värdet 100 innebär total segregation. Ju högre indexvärde, desto mer segregerad är kommunen.⁵ Järfälla kommun hade år 2021 ett indexvärde på 47. Det är högre än de flesta närliggande kommuner och på ungefär samma nivå som Stockholms stad (indexvärde 48). År 2012 var indexvärdet i Järfälla 54 vilket indikerar att en positiv utveckling har skett sedan dess.⁶



Figur 3. Utveckling av graden av segregation i Järfälla (Boverket 2023a)

Den här strategin är avgränsad till utvecklingen inom områden som har socioekonomiska utmaningar. Eftersom segregation är ett relationellt fenomen påverkas den dock av utvecklingen inom alla olika typer av bostadsområden i kommunen och ett parallellt arbete ur ett kommunövergripande perspektiv är därför också nödvändigt.

4 Boverket 2023c

5 Boverket 2023c

6 Boverket 2023a

5.2 Definition av områden

Det finns flera sätt att definiera vad ett utsatt område är och det påverkar i sin tur vilka geografiska områden i Järfälla som omfattas av strategin. Det är främst polisens definition av utsatta områden och SCBs samt Delegationen mot segregations (Delmos) definition av områden med socioekonomiska utmaningar som är relevanta för strategin.

Utsatta områden

Utsatta områden definieras av Polismyndigheten. För att kunna fördela polisens resurser och för att kunna arbeta mot samma mål med kommuner och andra aktörer skapar polisen återkommande en nationell lägesbild där polisen bedömer i vilken utsträckning lokalsamhället inom ett specifikt område är påverkat av kriminalitet.

Polisen delar in de utsatta områdena i tre kategorier där det första är den mest allvarliga beskrivningen:

1. Särskilt utsatt område
2. Riskområde
3. Utsatt område

Järfälla har inga särskilt utsatta områden eller områden som riskerar att bli det. Däremot klassificeras Sångvägen som ett utsatt område. Temovägen har tidigare också definierats som ett utsatt område men klassificeringen togs bort i december 2023. Ett utsatt område karaktäriseras av en låg socioekonomisk status där de kriminella har en inverkan på lokalsamhället. Inverkan är snarare knuten till den sociala kontexten i området än de kriminellas utstuderade vilja att ta makten och kontrollera lokalsamhället. Påverkan kan utgöras av direkta påtryckningar, exempelvis genom hot och utpressning, eller indirekta, som:

- Offentliga våldshandlingar som riskerar att skada tredje man
- Narkotikahandel som bedrivs öppet
- Ett utåtagerande missnöje mot samhället

Effekten blir att de boende i området upplever otrygghet, vilket i sin tur leder till en minskad benägenhet att anmäla brott och att medverka i rättsprocesser. Läget anses vara allvarligt.⁷

I samband med polisens inhämtningsuppdrag för att göra en uppdaterad lägesbild har ett antal aspekter identifierats som delvis beskriver varför området i Järfälla klassificeras som utsatt och som kommunen har viss rådighet över. Polisen använder också underrättelseinformation som grund för sin bedömning.

1. Kriminaliteten påverkar upplevelsen av det offentliga rummet

En aspekt som utmärker utsatta områden är att kriminaliteten påverkar upplevelsen av det offentliga rummet. Aspekter som har identifierats utmanande i Järfällas utsatta område är att det öppet förekommer narkotikahandel och narkotikabruk, häng i gemensamma utrymmen (trapphus, tvättstugor, cykelrum, garage etc.) samt klotter, skadegörelse och nedskräpning.

7 Polismyndigheten, 2023

2. Förekomst av tystnadskultur och brist på förtroende för myndigheter

En annan aspekt som bidrar till att kommunen har ett område som är klassificerat som utsatt är att det finns en tystnadskultur och brist på tillit och förtroende för myndigheter. Polisen upplever att det finns vittnen som inte vill medverka i rättsprocesser och målsägare som inte vågar anmäla brott. Det förekommer även desinformation om bland annat socialtjänsten.

3. Förekomst av kriminella nätverk

En ytterligare faktor som bidrar till att kommunen har ett område som är klassificerat som ett utsatt område är att det finns ett kriminellt nätverk och lösa grupperingar som har förankring i området. Det sker även en rekrytering av unga till kriminalitet.

Strategin har därför ett fokus på hur förflyttningar kan göras inom dessa specifika aspekter.

Områden med socioekonomiska utmaningar

År 2021 presenterade Delmos och SCB en ny metod för att mäta och följa upp boendesegregation.⁸ I den metoden delas regionala statistikområden (RegSO) in i olika områdestyper utifrån ett socioekonomiskt index där ett högt värde indikerar sämre socioekonomiska förutsättningar. Indexet är sammanvägt utifrån tre indikatorer:

- Andel personer med låg ekonomisk standard
- Andel personer med förgymnasial utbildning
- Andel personer som har haft ekonomiskt bistånd i minst tio månader och/eller har varit arbetslösa längre än sex månader

Utifrån indexet kategoriseras områdena sedan in i fem olika typer:

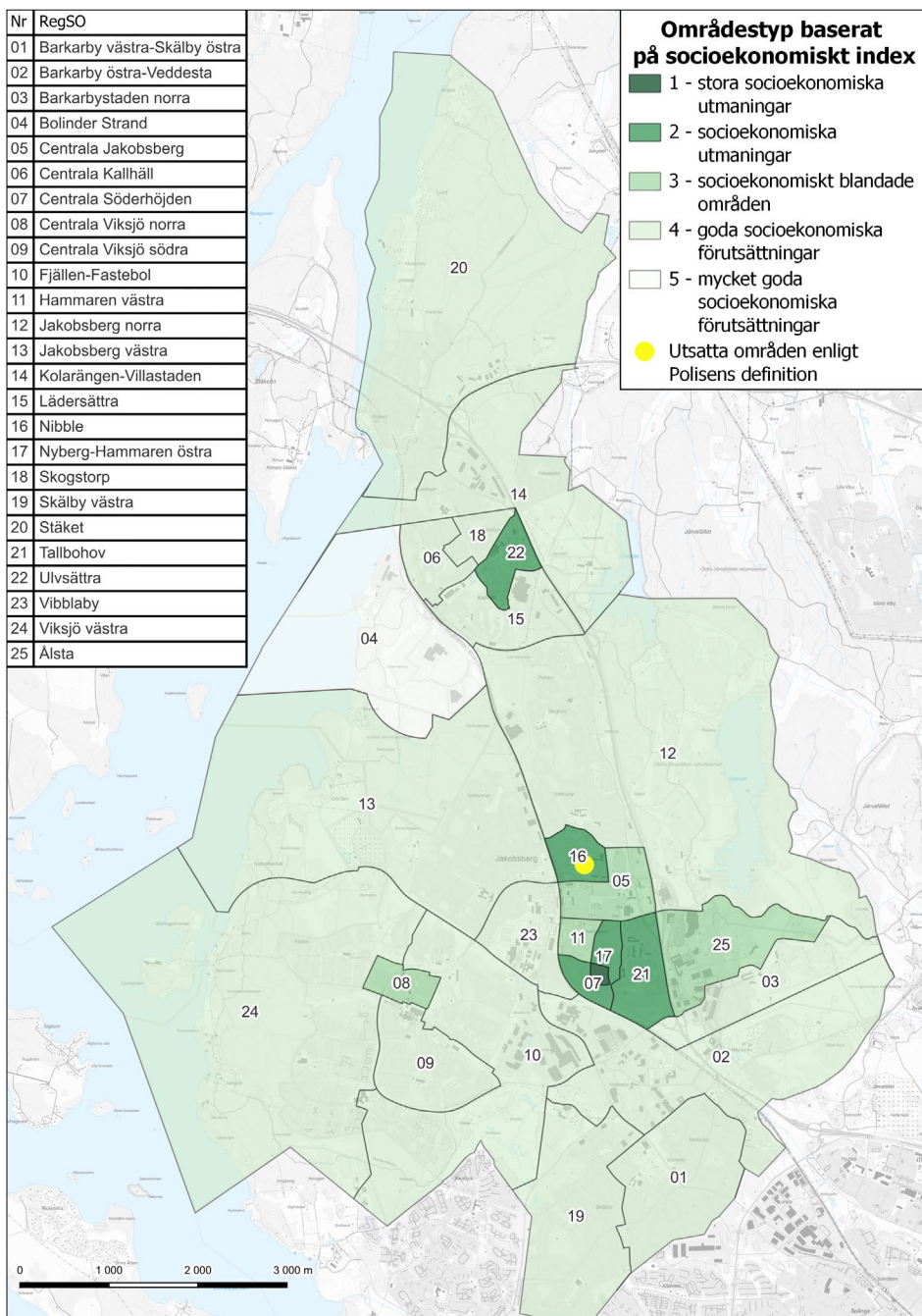
1. Områden med stora socioekonomiska utmaningar
2. Områden med socioekonomiska utmaningar
3. Socioekonomiskt blandade områden
4. Områden med goda socioekonomiska förutsättningar
5. Områden med mycket goda socioekonomiska förutsättningar

Delmos har sedan indexet togs fram avvecklats och idag återfinns det i SCBs statistikdatabas och Boverkets verktyg Segregationsbarometern. I Järfälla finns fem områden som definieras som områdestyp ett eller två. Det utsatta området från polisens lista ligger inom ett av dessa områden, se figur 5 och 6 nedan. Eftersom utsatta områden enligt Polismyndighetens lista karaktäriseras av att de har socioekonomiska utmaningar har bedömningen gjorts att strategin ska fokusera på samtliga områden med socioekonomiska utmaningar. Eftersom den övergripande inriktningen för strategin är att det inte ska finnas några utsatta områden år 2032 så ska inte heller några nya områden hamna på Polismyndighetens lista eller definieras som områden med socioekonomiska utmaningar. Därför behöver även socioekonomiskt blandade områden som har ett relativt högt socioekonomiskt index bevakas så att situationen inte förvärras. Exempel på sådana områden är Centrala Jakobsberg och Hammaren västra. Värt att notera är att det socioekonomiska indexet har förbättrats i flera av områdena som har socioekonomiska utmaningar de senaste åren, även om det fortsatt finns stora utmaningar. Exempelvis har området Tallbohov gått från att definieras som ett område med stora socioekonomiska utmaningar (områdestyp 1) år 2020 till ett område med socioekonomiska utmaningar (områdestyp 2) år 2021.

8 Delegationen mot segregation, 2021

RegSO-nummer	Geografiskt område (RegSO)	Områdestyp (2021)	Socioekonomiskt index (2021)	Utsatt område (2023)
07	Centrala Söderhöjden	1	26,5	Nej
21	Tallbohov	2	20,9	Nej
22	Ulvsättra	2	18,5	Nej
17	Nyberg- Hammaren östra	2	16,5	Nej
16	Nibble	2	16,4	Ja (Sångvägen)

Figur 4. Områdesbenämningar.



Figur 5. Karta över områdestyper i Järfälla baserat på det socioekonomiska indexet.

Att strategin fokuserar på områden med socioekonomiska utmaningar innebär att den geografiska indelningen i regionala statistikområden (RegSO) används i strategin. RegSO är den indelningen som är beslutad på nationell nivå för att följa boendesegregation på lång sikt. Det finns därför tillgänglig statistik för dessa områden som bedöms vara användbar i uppföljningen av arbetet. En utmaning är att RegSO inte helt motsvarar Polismyndighetens definition av de områden som klassificerats som utsatta. Området Sångvägen omfattar ett något mindre geografiskt område än det RegSO som det ligger i. Det innebär att något fler bostäder och större allmänna ytor ingår i detta RegSO än det område som klassificeras som utsatt, vilket har en inverkan på statistiken. Fördelarna med tillgänglig statistik och möjligheten att följa upp utvecklingen över tid bedöms dock väga tyngre.

5.3 Benämning av områden

En viktig aspekt i arbetet med att omvandla kommunens utsatta områden är risken för stigmatisering. Genom att prata om områdena som utsatta kan felaktiga föreställningar förstärkas vilket i sin tur kan påverka de boende negativt. Forskning har även visat att publiceringen av polisens lista över utsatta områden 2015 har haft en negativ inverkan på bostadspriserna i dessa områden, vilket kan ses som ett tecken på att begreppet ”utsatta områden” kan ha en stigmatiserande effekt.⁹ För att undvika att kommunen bidrar till stigmatisering kan därför benämningen av områdena ses över, framför allt vid utåtriktad kommunikation. Till exempel kan bostadsområdenas namn användas i utåtriktad kommunikation.

5.4 Demografi

Cirka en sjundedel (15 procent) av kommunens invånare bor i områdena med socioekonomiska utmaningar. Befolkningen i områdena består av en något större andel barn och unga än i kommunen som helhet.

Område (RegSO)	Antal invånare 0-19 år (andel)	Antal invånare 20-39 år (andel)	Antal invånare 40-64 år (andel)	Antal invånare 65+ år (andel)	Totalt antal invånare (andel)
Centrala Söderhöjden	337 (30 %)	326 (29 %)	342 (31 %)	117 (10 %)	1 122 (100 %)
Tallbohov	962 (28 %)	1 065 (32 %)	1 024 (30 %)	324 (10 %)	3 375 (100 %)
Ulvsättra	553 (29 %)	607 (32 %)	599 (32 %)	140 (7 %)	1 899 (100 %)
Nyberg-Hammaren östra	975 (24 %)	1 470 (37 %)	1 148 (29 %)	414 (10 %)	4 007 (100 %)
Nibble	557 (24 %)	583 (25 %)	722 (31 %)	477 (20 %)	2 339 (100 %)
Järfälla kommun	21 424 (25 %)	24 464 (29 %)	25 934 (30 %)	13 638 (16 %)	85 460 (100 %)
Totalt antal boende i områdena med socioekonomiska utmaningar i Järfälla (andel)	3 384 (16 %)	4 051 (16 %)	3 835 (15 %)	1 472 (11 %)	12 742 (15 %)

Figur 6. Åldersfördelning i Järfällas områden med socioekonomiska utmaningar år 2022 (SCB 2023).

⁹ Henrik Andersson, et al., (2023)

5.5 Grannskapseffekter

Att växa upp i eller bo i ett homogent bostadsområde kan få konsekvenser. Forskning har visat på att bo i områden präglade av utsatthet kan leda till sämre livschanser så som lägre utbildningsnivå, lägre betyg, lägre förvärvsinkomster, högre beroende av ekonomiskt bistånd, längre tid i arbetslöshet och negativa hälsoeffekter. Även om individegenskaper som kön och ålder är viktigare för att förklara och förstå en individs livschanser så kan det därmed ha negativa konsekvenser för en individ att växa upp i områden med socioekonomiska utmaningar. Några anledningar till detta är att områdena ofta är isolerade, stigmatiserade eller har en eftersatt offentlig miljö. Det kan också bero på att det förekommer socialisering och normer inom områdena som påverkar invånarnas beteenden, attityder och strävan på ett sätt som bidrar till en negativ utveckling.¹⁰ Forskning visar även att segregation och låg tillit till samhället kan förstärka hedersnormer och leda till en ökning av hedersrelaterat våld och förtryck.¹¹ Därför är det viktigt att arbeta med områdesutveckling och generella förebyggande insatser parallellt.



Bild 1. Tallbohov

¹⁰ Wimark, 2018

¹¹ Delegationen mot segregation, 2021

5.6 Lyckoparadoxen

För att arbeta med utvecklingen av Järfällas områden med socioekonomiska utmaningar behöver hänsyn tas till den så kallade lyckoparadoxen. Fenomenet uppstår i områden som kännetecknas av svag socioekonomi där individer som får en förbättrad livssituation genom att få ett arbete eller ökade förvärvsinkomster (till deras lycka), tenderar att flytta ifrån områdena (till områdenas olycka). När nya invånare som flyttar in inte är förvärvsarbetande så riskerar ett områdes socioekonomiska status att upprätthållas, trots att många som bott i områdena har fått det bättre ekonomiskt ställt. Det här är ett mönster som kan ses i hela Stockholmsregionen. I förlängningen förstärker lyckoparadoxen de socioekonomiska skillnaderna mellan bostadsområdena i en kommun eftersom de som flyttar blir resurser och bidrar till utvecklingen i andra, socioekonomiskt starkare, områden. Sannolikt påverkar bostadsutbudet och ett områdes attraktivitet om de individer som får ett förvärvsarbete väljer att flytta därifrån eller inte.

I Järfälla finns indikationer på att lyckoparadoxen förekommer. I samtliga områden med socioekonomiska utmaningar har fler förvärvsarbetande personer flyttat ut än in till områdena under perioden 2000-2021. Totalt så har de fem områden med socioekonomiska utmaningar i Järfälla tappat 2 554 förvärvsarbetande invånare i åldern 20-64 år under perioden, utan att de har ersatts med nya invånare som har arbete.¹² I förlängningen kan detta mönster innebära att kommunen förlorar skatteintäkter. Det finns även andra bostadsområden som inte har socioekonomiska utmaningar som har tappat förvärvsarbetande invånare.

5.7 Preventionsparadoxen

Preventionsparadoxen innebär att den största förebyggande effekten uppnås om åtgärder riktas till hela befolkningen och inte bara till högriskgrupper. Detta eftersom tidiga och generella åtgärder syftar till att förebygga bakomliggande faktorer som senare kan utvecklas till en social problematik. Ju effektivare åtgärderna som riktas till alla är desto färre individer utvecklar en social problematik som kräver mer omfattande stöd. Insatser riktade till alla är därför även mer ekonomiskt effektivt då det räcker med en liten, avgränsad åtgärd för att uppnå resultat till skillnad från en mer omfattande insats till ett fåtal där social problematik är befäst. Insatser behöver också göras mot riskgrupper där indikation på sociala problem finns. Dessa åtgärder behöver sättas in så tidigt som möjligt när sociala svårigheter upptäcks för att ha störst effekt. Sammanfattningsvis är det därmed viktigt att gå in med förebyggande åtgärder som riktas till alla i ett område, inte bara till ett fåtal som har sociala svårigheter. Detta behöver göras i kombination med riktade insatser till de individer där riskfaktorer har identifierats.

5.8 Ekonomiska konsekvenser av segregation

Att stärka förutsättningarna för de boende i kommunens områden med socioekonomiska utmaningar är viktigt för att förbättra livskvaliteten och främja goda livschanser för alla Järfällabor. Det finns även potentiellt negativa ekonomiska konsekvenser av att inte göra detta. Att främja att fler ungdomar blir behöriga till gymnasiet är ett exempel som kan leda till positiva ekonomiska effekter i längden eftersom behörighet till gymnasiet är en viktig skyddsfaktor för att inte hamna i arbetslöshet. Arbetet med att öka den ekonomiska standarden kan också bidra till att skatteintäkterna i kommunen ökar. I och med preventionsparadoxen som nämnts ovan så kan flera förebyggande insatser leda till att behovet av andra typer av mer kostsamma kommunala insatser minskar. Ett exempel på en generell förebyggande insats är att erbjuda föräldrautbildning till alla

12 Huddingeanalysen, 2023

föräldrar i ett område genom hembesöksprogram som genomförs av socialtjänst och barnavårdscentral tillsammans. Genom detta kan anknytningen mellan barn och föräldrar stärkas på ett tidigt stadium vilket ger barnen ett skydd mot framtida svårigheter.

I och med lyckoparadoxen som tidigare nämnts så flyttar fler förvärvsarbetande invånare ut än in till kommunens områden med socioekonomiska utmaningar. Det finns ingen utredning kring var dessa utflyttare bosätter sig, men det finns en risk att en del av gruppen flyttar ut från kommunen. Därmed finns också en risk att skatteintäkter förloras när dessa invånare väljer att flytta när de får möjlighet. För att förhindra att förvärvsarbetande invånare flyttar från områdena krävs investeringar för att dessa ska kunna och vilja bo kvar i kommunen.

Att sätta konkreta siffror på hur mycket en investering i förebyggande arbete eller i den fysiska miljön ger är en utmaning eftersom utvecklingen sker under en lång tidsperiod och flera olika faktorer påverkar resultaten. Det går däremot att konstatera att om investeringar inte görs så riskerar det få negativa ekonomiska konsekvenser för kommunen som helhet. Det finns ett flertal olika metoder för att undersöka ekonomiska konsekvenser av förebyggande arbete som skulle kunna utvecklas och appliceras, däribland hälsoekonomiska utvärderingar.¹³



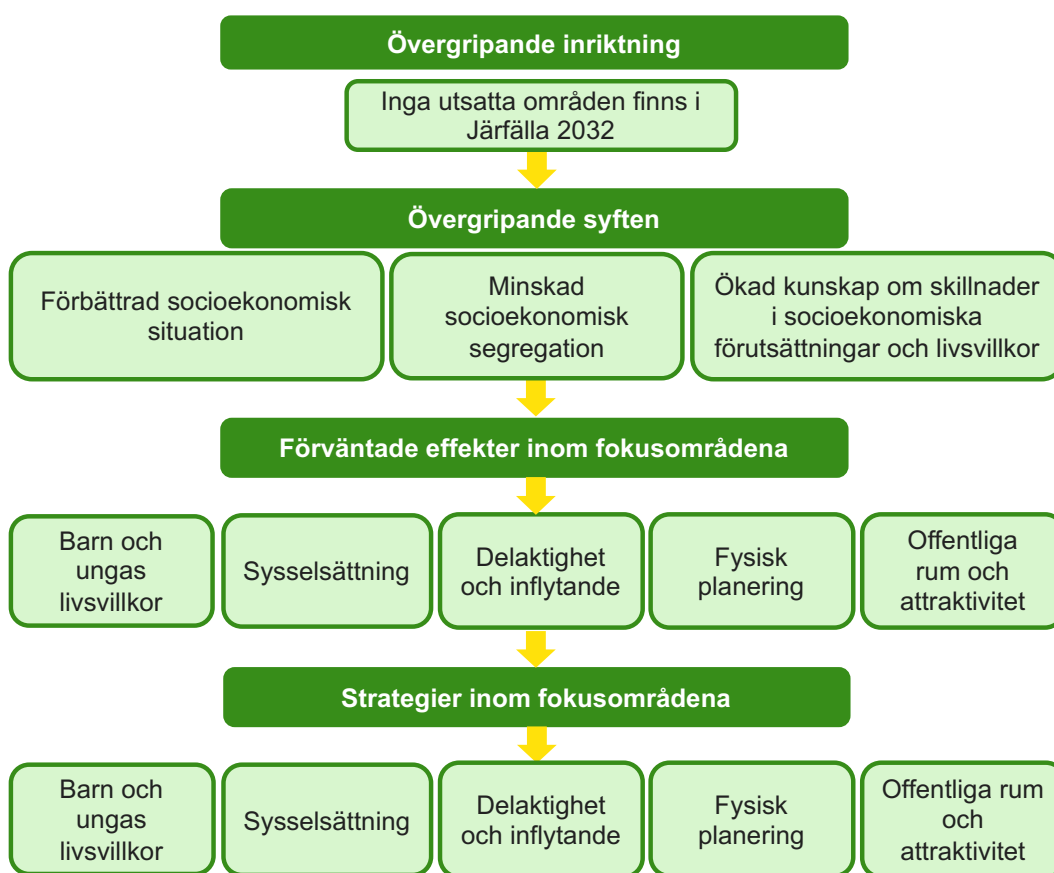
Foto: Järfälla hus

Bild 2. Sångvägen

13 Folkhälsomyndigheten, 2023.

6. FOKUSOMRÅDEN

I detta avsnitt presenteras strategins fem fokusområden. Områdena har valts ut för att de har identifierats ligga inom kommunkoncernens rådighet och de lyfts även ofta i forskning som viktiga aspekter för att motverka att bostadsområden klassificeras som utsatta samt för att förebygga utanförskap. För varje fokusområde har en lägesanalys gjorts och förväntade effekter och strategier har tagits fram. De siffror som nämns i nulägesanalyserna kommer från Segregationsbarometern¹⁴ och gäller för år 2021 om inget annat anges. Figur 7 ger en överblick av strukturen för strategin. Förväntade effekter och strategier definieras under respektive fokusområden. Relaterade styrdokument har också identifierats för varje fokusområde och återfinns i bilaga 1.



Figur 7. Överblick av strategins inriktning, syfte samt fokusområden med förväntade effekter och strategier.

Alla fokusområden i strategin syftar även till att bidra till kommunens brottsförebyggande arbete. Den 1 juli 2023 trädde lagen om kommuners ansvar för brottsförebyggande arbete i kraft som bland annat innebär att kommunen ska ta visst ansvar för samordningen av det lokala brottsförebyggande arbetet och inrätta en samordningsfunktion.¹⁵ Den nya lagstiftningen kommer att vara av stor vikt för arbetet som ska genomföras utifrån denna strategi.

¹⁴ Boverket, 2023

¹⁵ Lag (2023:196) om kommuners ansvar för brottsförebyggande arbete

6.1 Barn och ungas livsvillkor



Barn och ungas livsvillkor i Järfälla skiljer sig åt beroende på i vilket bostadsområde de växer upp. Barn och unga som växer upp i socioekonomisk utsatthet är generellt mer exponerade för riskfaktorer. För att motverka de negativa konsekvenserna av att växa upp i områden med socioekonomiska utmaningar behöver fokus läggas på att stärka skyddsfaktorer för barn och unga. Exempel på viktiga skyddsfaktorer är en fungerande skolgång, en meningsfull fritid och trygga relationer till vårdnadshavare och andra vuxna.

I kommunens områden med socioekonomiska utmaningar bor en något större andel barn än i andra områden i kommunen. Beroende på område lever 17-24 procent av dessa barn i familjer med låg inkomststandard, vilket innebär att inkomsterna inte räcker till för att täcka de nödvändigaste utgifterna. Detta kan jämföras med ett kommungenomsnitt på sju procent. Att inkomsterna inte räcker till för att täcka de nödvändigaste kostnaderna är det mått som används för att mäta barnfattigdom. Att växa upp i fattigdom har en negativ inverkan på barns möjligheter att tillgodogöra sig sina rättigheter och jämlika livsvillkor.

Det är även cirka fem procentandelar färre barn som går i förskola i dessa områden än genomsnittet i Järfälla. Förskolan spelar en viktig roll i barns språkutveckling och fungerar som en skyddsfaktor. Skolresultaten är också i genomsnitt lägre i områdena med socioekonomiska utmaningar än resultaten i genomsnitt i kommunen, både vad gäller elevernas meritvärden och andelen behöriga till gymnasieskolan. Siffrorna skiftar från år till år men 2021 låg meritvärdena cirka 20-30 poäng under genomsnittet i Järfälla som var 230. Andelen behöriga till gymnasieskolans yrkesprogram var mellan 10-30 procentandelar lägre än kommungenomsnittet i dessa områden, med undantag för Ulvsättra som låg strax under genomsnittet i Järfälla som var 89 procent. De kommunala grundskolorna som är placerade i områdena med socioekonomiska utmaningar är Tallbohovsskolan, Aspnässkolan, Källtorpsskolan, Ulvsättraskolan och Kvarnskolan. Skolor med privata huvudmän i områdena är Internationella Engelska skolan och Vittra Jakobsberg. Eftersom det är fritt skolval kan dock barnen som bor i områdena med socioekonomiska utmaningar gå på skolor även utanför områdena. En fungerande skolgång är en viktig skyddsfaktor och förutsättning för att barn och unga ska kunna leva ett bra liv. Färre föräldrar tar även del av det föräldraskapsstöd som kommunen erbjuder. Ett fungerande föräldraskap och möjlighet för barn att få stöd från föräldrarna är en viktig skyddsfaktor.

Det är även en lägre andel ungdomar i områdena med socioekonomiska utmaningar som slutför gymnasiet inom 3-5 år, och fler i åldern 16-20 år som är registrerade i kommunens aktivitetsansvar, vilket omfattar ungdomar som inte har genomfört eller fullföljt sin gymnasieutbildning. Det finns även en relativt stor andel unga vuxna som varken arbetar eller studerar (UVAS) i åldern 16-24 år i jämförelse med kommunen i genomsnitt. Dessa individer riskerar ett långvarigt utanförskap ifall situationen inte bryts. I Järfällas områden med socioekonomiska utmaningar har barn även överlag en lägre framtidstro än genomsnittet i Järfälla.¹⁶

Färre barn och unga deltar också i föreningsidrottens verksamhet i kommunens områden med socioekonomiska utmaningar. Som ett exempel deltar cirka en fjärdedel av barn och unga i åldern 7-25 år i området Centrala Söderhöjden i sådan

16 MUCF, 2020

verksamhet, i jämförelse med genomsnittet i Järfälla där cirka en tredjedel deltar.¹⁷ En meningsfull fritid är en viktig skyddsfaktor för att motverka att barn och unga hamnar i utanförskap eller kriminalitet.

En av aspekterna som ligger till grund för att Järfälla har ett område som klassificeras som utsatt av polisen är att det finns aktivt kriminella individer ur nätverksmiljöer och lösa grupperingar i områdena. Det finns även utmaningar med att barn och unga rekryteras till dessa miljöer och grupperingar. Barn och unga som lever i socioekonomisk utsatthet löper större risk att dras in i kriminella nätverk då fler riskfaktorer föreligger samtidigt som skyddsfaktorerna ofta är färre. Utöver att stärka skyddsfaktorer behövs ett riktat arbete mot både individer som redan är involverade i kriminella nätverk men även mot de barn och unga som riskerar att involveras. Kommunen har en avhoppbarverksamhet som arbetar med att ge råd, stöd och vägledning till personer som vill lämna en kriminell livsstil. På sikt kan detta arbete leda till att färre barn och unga riskerar att rekryteras till kriminella nätverk.

Fokusområde: Barn och ungas livsvillkor		
Förväntade effekter i områdena med socioekonomiska utmaningar	Berörda förvaltningar och bolag	Uppföljningsansvar
Alla elever avslutar grundskolan med godkända betyg i samtliga ämnen.	BUF, KDF, KOE, SOF, JHAB	BUN
Alla ungdomar slutför sina gymnasiestudier.	BUF, KDF, KOE, SOF, JHAB	KON
Fler barn går i förskola.	BUF, KDF, KOE, SOF, JHAB	BUN
Föräldrar har förutsättningar att stärkas i sin föräldraroll.	BUF, KDF, KOE, SOF, JHAB	SON
Fler barn och unga deltar i ett aktivt fritids- och föreningsliv.	BUF, KDF, KOE, SOF, JHAB	KDN
Inga barn och unga är involverade i kriminella grupperingar och ingen nyrekrytering sker.	BUF, KDF, KOE, SOF, JHAB	SON

Strategier	Berörda förvaltningar och bolag
Stärka samarbetet mellan samtliga förvaltningar för att alla elever ska avsluta grundskolan med godkända betyg i alla ämnen, samt erhålla en plats i, och slutföra sina gymnasiestudier.	BUF, KDF, KOE, SOF, JHAB
Stärka samverkan för att öka andelen barn som är inskrivna i förskolan samt öka närvarograden.	BUF, KDF, KOE, SOF, JHAB
Stärka samverkan och det relationsbyggande arbetet för att främja att fler föräldrar tar del av föräldraskapsstöd.	BUF, KDF, KOE, SOF, JHAB
Utveckla formerna för att fler barn och unga ska ta del av fritidsaktiviteter och föreningsliv.	BUF, KDF, KOE, SOF, JHAB
Utveckla formerna för att stärka ungdomars framtidstro och motverka psykisk ohälsa.	BUF, KDF, KOE, SOF, JHAB
Sänka trösklarna till arbetsmarknaden för unga genom sommarjobb, traineeplatser och mentorer från det lokala näringslivet.	KSF, KOE, JHAB
Stärka och utveckla samverkansformer kring enskilda barn och unga med normbrytande beteende för att motverka nyrekrytering och involvering i kriminalitet.	BUF, KDF, KOE, SOF, JHAB

17 Riksidrottsförbundet, 2021

6.2 Sysselsättning



Sysselsättning och självförsörjning är två avgörande och sammanhängande faktorer för att minska socioekonomisk utsatthet. Arbetslöshet är en riskfaktor och påverkar hushållens inkomst och ekonomiska standard, vilket i sig är en förutsättning för att människor ska kunna leva det liv de önskar. Föräldrars sysselsättning har även en stor inverkan på barns möjligheter till goda livschanser. Att ha en meningsfull sysselsättning stärker även invånarens anknytning till samhället och känsla av delaktighet. Ekonomisk utsatthet kan också resultera i sämre hälsa och förkortad livslängd.

I kommunens områden med socioekonomiska utmaningar är sysselsättningsgraden cirka 10-15 procentandelar lägre än i Järfälla som helhet. Det är även en större andel personer som har varit arbetslösa längre än sex månader, där trenden de senaste 10 åren även är att andelen långtidsarbetslösa i dessa områden ökar mer än vad det har ökat i Järfälla som helhet. Att vara utan sysselsättning har en inverkan på hushållens ekonomiska standard. Mellan 25-40 procent av invånare i områdena med socioekonomiska utmaningar har en låg ekonomisk standard, vilket är ett mått som inom EU används för att mäta andelen i befolkningen som har en inkomst som kan medföra risk för fattigdom. Detta att jämföra med Järfälla som helhet där strax över 10 procent av invånarna har en låg ekonomisk standard. Skillnaderna i utbildningsnivå följer samma mönster som sysselsättningsgraden, där färre invånare i kommunens områden med socioekonomiska utmaningar har en eftergymnasial utbildning jämfört med genomsnittet i Järfälla. Det är även färre ungdomar som är behöriga till eller slutför gymnasiet.

Sysselsättningsgraden skiljer sig åt mellan kvinnor och män där män i högre utsträckning har en sysselsättning. I kommunen som helhet är det även färre kvinnor som driver företag. Dock är det fler kvinnor än män som har en eftergymnasial utbildning i kommunens områden med socioekonomiska utmaningar.

Det är många aspekter som har en inverkan på sysselsättningsgraden, där bland annat konjunkturläge och andra faktorer i omvärlden är sådana som kommunen inte har rådighet över. Däremot har kommunen möjlighet att arbeta för att främja utbildning och anknytning till arbetsmarknaden på flera olika sätt. För att stötta individer till en ökad sysselsättning är det av stor vikt att kommunens förvaltningar och näringsliv samverkar. En väl fungerande arbetsmarknadsenhet och vuxenutbildning kan minska utanförskapet genom flexibla lösningar för att skapa arbetstillfällen men också för att erbjuda möjlighet till företagets kompetensförsörjning och den enskilda individens möjlighet att kompetensväxla. En förbättrad matchning mellan arbetsgivarnas behov av kompetens och utbudet av utbildningar kan öka sysselsättningsgraden för målgruppen. För att öka individens matchningsbarhet mot företagets behov kan både yrkeskunskaper och kunskaper i svenska språket behöva förbättras. För att öka målgruppens möjlighet till fortsatt arbete kan fler riktade insatser behöva genomföras. Även här kan olika interna och externa aktörer tillsammans säkerställa att underlag finns för anställning.

En annan faktor som har en inverkan på sysselsättningen i ett område är att arbetstillfällen tillskapas. Ett sätt att bidra till detta är att boende i området anställs för att exempelvis hantera delar av förvaltningen av bostadsområdet. Ett sådant arbete har påbörjats under 2023 hos JHAB kommer att utvecklas vidare. Det har potential att bidra positivt till sysselsättningsgraden i områdena med socioekonomiska utmaningar. Det finns även möjlighet att arbeta för att främja socialt företagande för att ytterligare stärka utvecklingen i områdena.

Fokusområde: Sysselsättning		
Förväntade effekter i områdena med socioekonomiska utmaningar	Berörda förvaltningar och bolag	Uppföljningsansvar
Fler vuxna befinner sig i arbete eller studier.	KOF, SOF, JHAB	KON

Strategier	Berörda förvaltningar och bolag
Utveckla befintliga och nya former för samverkan internt och externt kring individer i behov av stöd för att närma sig arbetsmarknaden. Utlandsfödda kvinnor är en av de prioriterade grupperna.	KOF, SOF, JHAB
Utveckla former för samverkan i syfte att säkerställa effektiva insatser för att öka arbetstillfällena och socialt företagande.	KOF, SOF, KSF, JHAB
Utveckla former för ökad flexibilitet i utbildningar för att främja att fler kan slutföra utbildningsinsatser.	KOF
Främja en ökning av antalet studieplatser samt att fler söker sig till vuxenutbildningen.	KOF, SOF, KDF
Stärka arbetet med att motverka psykisk ohälsa bland vuxna.	SOF, KOF, KDF, KSF
Verka för att skapa bättre, mer jämlika och jämställda förutsättningar för entreprenörskap i kommunen.	KOF, KSF
Främja en bättre matchning mellan utbud av utbildningar och den lokala arbetsmarknadens behov av kompetens.	KOF



Foto: Järfällahus

Bild 3. Termovägen

6.3 Delaktighet och inflytande



Valdeltagandet i kommunens områden med socioekonomiska utmaningar är generellt lägre än genomsnittet i Järfälla. I riksdagsvalet 2022 var valdeltagandet på Centrala Söderhöjden cirka 25 procentenheter lägre än genomsnittet i Järfälla. De övriga områden med socioekonomiska utmaningar hade mellan 5-15 procentandelar lägre valdeltagande än genomsnittet i kommunen. Deltagandet minskade generellt mellan valen 2018-2022, både nationellt och i Järfälla, men minskade mest i områden med socioekonomiska utmaningar i hela landet och så även i Järfälla. Analyser av valdeltagandet visar att det framförallt är de två yngre åldersgrupperna som avstår från att rösta (18-29 år och 30-49 år). Socioekonomiska faktorer har en inverkan på valdeltagandet, vilket åtminstone delvis är en förklaring till att valdeltagandet är lägre i områdena med socioekonomiska utmaningar.

Även tillit till andra människor och till samhällets institutioner, samt upplevelsen av att kunna leva sitt liv på det sätt en önskar, verkar ha en inverkan på en individs benägenhet att rösta i allmänna val. Brist på tillit samt utanförskap är även en grogrund för desinformation. I områdena med socioekonomiska utmaningar finns en utbredd brist på tillit till myndigheter och det förekommer desinformation kring kommunens verksamheter. I området som klassificeras som utsatt råder även en utbredd tystnadskultur, där polisen upplever att det finns vittnen som inte vill medverka i rättsprocesser och målsägare som inte vågar anmäla brott. För att motverka detta finns behov av att arbeta tillgängliggörande och tillitsskapande för att stärka relationen mellan invånare och myndigheter. Det är även prioriterat att verka aktivt mot hederstrukturella normer och värderingar för att öka tilliten

Invånares deltagande mellan valen, exempelvis i dialoger kopplade till samhällsbyggnadsprocessen, är också generellt lägre i områdena med socioekonomiska utmaningar. Det är även färre inlämnade Järfällaförslag och felanmälningar som kan härledas till dessa bostadsområden än övriga Järfälla. Även detta kan delvis kopplas till människors tillit till samhällets institutioner. Kommunikationsarbetet är en viktig aspekt för att stärka delaktighet och inflytande. Genom kommunikation kan tillgängligheten till information om kommunens arbete och vilka påverkansmöjligheter som finns stärkas.

Det lokala civilsamhället har en viktig roll för att stärka både den mellanmännsliga tilliten och tilliten till samhällets institutioner. Civilsamhället fungerar ofta som en brygga mellan kommunen och invånare i områdena med socioekonomiska utmaningar. Även JHABs mötesplats på Termovägen, bolagets kommande mötesplats på Sångvägen samt kommunens kultur- och aktivitetshus på Söderhöjden är viktiga att värna i arbetet framåt eftersom de fungerar som viktiga platser för möten mellan invånare och mellan kommunala verksamheter och invånare. Därigenom kan förutsättningar skapas för ökad tillit.

Fokusområde: Delaktighet och inflytande		
Förväntade effekter i områdena med socioekonomiska utmaningar	Berörda förvaltningar och bolag	Uppföljningsansvar
Kommunen präglas av ett jämlikt deltagande, både i allmänna val och mellan val.	Samtliga	KDN
Invånare har tillit till samhällets institutioner.	Samtliga	KDN
En större del av kommuninvånare upplever att de ges möjlighet till insyn och inflytande över kommunens beslut och verksamheter.	Samtliga	KS

Strategier	Berörda förvaltningar och bolag
Utveckla befintliga verktyg, exempelvis ambassadörsfunktioner och mötesplatser, för att stärka det relationsbyggande arbetet.	Samtliga
Utveckla former för att skapa kontinuerlig närvaro i områdena av kommunens förvaltningar och bolag.	Samtliga
Utveckla kommunövergripande samverkan och kunskap för att stärka det tillitsfrämjande arbetet.	Samtliga
Stärka formerna för att ta vara på invånares engagemang.	Samtliga
Främja ett aktivt föreningsliv i områdena med socioekonomiska utmaningar.	KDF, SOF, KSE, JHAB
Utveckla former för arbetet med dialog och systematiskt omhändertagande av perspektiv från boende.	Samtliga
Genom kommunikation öka tillgängligheten till information om kommunens arbete och vilka påverkansmöjligheter som finns.	Samtliga



Foto: Järfällahus

Bild 4. Söderhöjden

6.4 Fysisk planering



Den fysiska planeringen omfattar flera aspekter kopplat till områdena med socioekonomiska utmaningar. Bostadsutbudet är en viktig del eftersom vilken typ av bostäder som finns i ett område påverkar vem som har möjlighet att efterfråga en bostad och vem som väljer att bosätta sig i ett område. På så sätt påverkar den fysiska planeringen den sociala sammansättningen. Den fysiska planeringen kan även påverka hur ett område kopplas samman med andra bostadsområden, vilket är viktigt för att främja möten och positiva grannskapseffekter. Samhällsplaneringen kan också påverka vilket typ av utbud av till exempel service och mötesplatser som finns i ett område. Det är bland annat viktigt för ett områdes attraktivitet.

Något som karaktäriserar områdena med socioekonomiska utmaningar är att bostadsbeståndet består av en majoritet hyresrätter. På Centrala Söderhöjden är 100 procent hyresrätter medan det är mer blandat i Nibble där det är 51 procent hyresrätter. JHAB är en viktig aktör då de förvaltar en stor del av beståndet. Områdena med socioekonomiska utmaningar karaktäriseras också av att en större andel av hushållen är trångbodda jämfört med andra områden i Järfälla. Andelen trångbodda hushåll är mellan 23-39 procent, vilket kan jämföras med 14 procent i Järfälla. Det är också en större andel som både är trångbodda och har en ansträngd boendeekonomi, mellan 9-19 procent jämfört med 4 procent i Järfälla.¹⁸

Definitioner av trångboddhet	
Trångboddhet	Utöver vardagsrum och kök/kokvrå ska det finnas sovrum. Två barn under 12 år kan dela rum. Vuxna som inte är sammanboende kan inte dela sovrum. Ensamstående utan barn definieras inte som trångbodda. För de hushåll där antalet rum saknas, främst småhus, används boendeyta per person. Har hushållet mindre än 20 kvm per person räknas hushållet som trångbott.
Trångboddhet och ansträngd boendeekonomi (KALP)	Utöver att hushållet är trångbott så beskriver måttet ett hushålls möjlighet att betala boende och egen konsumtion. Kriteriet för att ha ansträngd boendeekonomi är att hushållet har en inkomst som inte räcker till att täcka en baskonsumtion beräknad utifrån genomsnittshyror på orten och ett genomsnitt av bankernas KALP-kalkyler. KALP är en förkortning av "kvar att leva på".

Figur 8. Definition av trångboddhet och ansträngd boendeekonomi (Boverket 2023b)

Regionalt statistikområde (RegSo)	Trångbodda (2015)	Trångbodda (2021)	Utveckling	Trångbodda & ansträngd boendeekonomi (2015)	Trångbodda & ansträngd boendeekonomi (2021)	Utveckling
Ulvsättra	36%	31%	● -5%	16%	11%	● -5%
Nibble	22%	23%	● 1%	10%	8%	● -2%
Nyberg-Hammaren östra	25%	27%	● 2%	10%	9%	● -1%
Centrala Söderhöjden	39%	39%	● 0%	23%	19%	● -4%
Tallbohov	35%	35%	● 0%	18%	14%	● -4%
Järfälla kommun	12%	14%	2%	4%	4%	0%

Figur 9. Andel trångbodda hushåll (Boverket 2023b)

18 Boverket, 2023

För att stärka de socioekonomiska förutsättningarna i områden med socioekonomiska utmaningar har det i en studie visat sig att tillskapandet av stora bostäder har en positiv effekt. Det gäller både hyresrätter och bostadsrätter som omfattar tre rum och kök eller mer. Även mindre bostadsrätter har visat sig ha en god effekt om än inte lika stor. Troligtvis beror detta på att de som redan bor i områden som kan och vill flytta till en ny och/eller större lägenhet gör det inom området istället för att flytta därifrån, eller att nya invånare flyttar till de nybyggda bostäderna.¹⁹ I plan- och bygglagen (2010:900) 4 kap. 11 § står det att kommunen i en detaljplan får bestämma lägenheternas storlek. Detta har dock ännu inte tillämpats i Järfälla och kräver nya detaljplaner för bebyggelse.

Ytterligare en viktig aspekt är att det finns fysiska barriärer mellan flera av områdena med socioekonomiska utmaningar och närliggande bostadsområden och offentliga platser. Det kan innebära hinder för att boende från olika områden och med olika bakgrunder att mötas i vardagen, vilket är negativt för sammanhållningen. Det kan också bidra till en upplevelse av isolering. Exempel på fysiska barriärer är Viksjöleden som separerar Nibble från Centrala Jakobsberg. Tågspåret separerar både dessa områden samt Söderhöjden och Tallbohov från den västra sidan av Jakobsberg. Områdena Söderhöjden och Tallbohov ligger även på en betydande höjdskillnad från närliggande områden och separeras från Barkarby av E18 och Viksjöleden. Inom Kallhäll är området Termovägen separerat från andra bostadsområden i och med att det angränsar till en stor park och ett industriområde.

Järfällas översiktsplan lyfter fram behov av att överbrygga fysiska barriärer genom förändringar i den fysiska miljön. I Fördjupat program för Jakobsbergs Centrum studeras möjligheten att minska Viksjöledens barriäreffekt för att öka den fysiska integrationen och förbättra flöden till och från Nibbleparken. En utmaning är att flera av dessa fysiska barriärer är svåra och kostsamma att förändra eftersom de är en del av regionala och nationella trafikleder. En positiv aspekt är att omvandling av trafikled till stadsgata ofta möjliggör nya byggrätter som i sin tur kan finansiera en ombyggnation.

Det finns vissa målpunkter som är öppna för allmänheten inom områdena med socioekonomiska utmaningar. Några exempel är Nibbleparken i Nibble, mötesplatsen T8 på Termovägen och kultur- och aktivitetshuset Huset på höjden på Söderhöjden. Det finns dock stora möjligheter att utveckla fler målpunkter inom områdena som kan bidra till att stärka områdenas attraktivitet och skapa ett flöde av människor i områdena.

19 Evidens, 2023

Fokusområde: Fysisk planering		
Förväntade effekter i områdena med socioekonomiska utmaningar	Berörda förvaltningar och bolag	Uppföljningsansvar
Antal trångbodda hushåll med ansträngd boendekonomi har minskat.	SBE, JHAB	KS
Det är enkelt att röra sig mellan kommunens olika områden och ta del av utbud i hela kommunen.	BMF, SBE, KDF	TEN
Invånare kan och vill bo kvar även när deras ekonomiska förutsättningar förbättras och nya invånare vill och kan flytta till områdena.	SBE, JHAB, BMF, KDF	KS

Strategier	Berörda förvaltningar och bolag
Främja tillskapandet av bostäder som bidrar till ökad blandning av upplåtelseformer samt stora bostäder med minst tre rum och kök.	KSF, BMF, JHAB
Främja att motverka och överbygga de fysiska barriärerna mellan områdena med socioekonomiska utmaningar och de närliggande områdena.	KSF, BMF, JHAB
Främja tillskapandet av målpunkter som är attraktiva för en bred allmänhet.	KSF, BMF, KDF, JHAB
Utveckla former för att värdera effekter på sociala värden av insatser i den fysiska miljön.	KSF
Se över möjligheter för hur Järfällahus befintliga bestånd kan nyttjas annorlunda för att motverka trångboddhet och dess konsekvenser.	JHAB



Foto: Järfällahus

Bild 5. Tallbohov

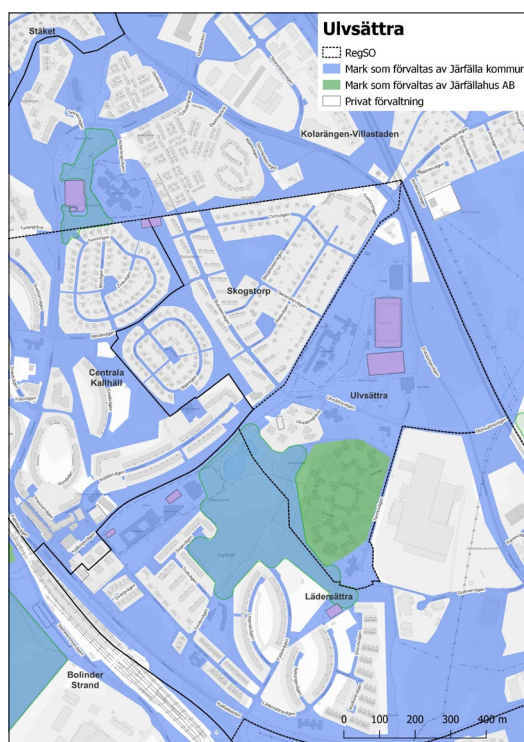
6.5 Offentliga rum och attraktivitet



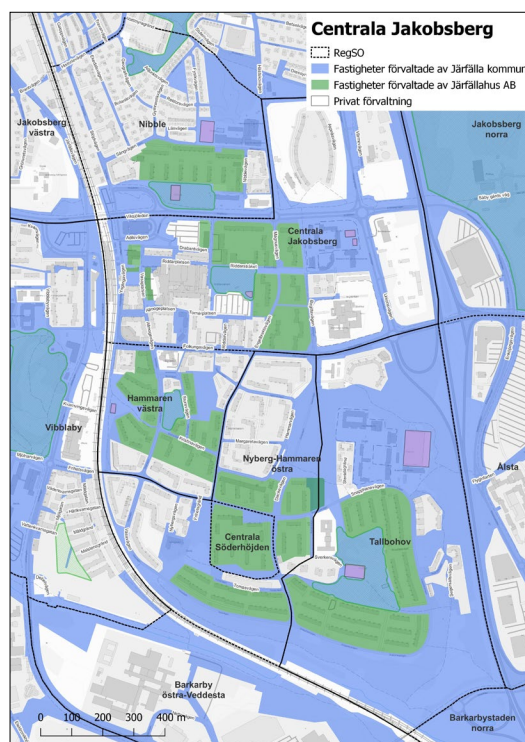
En av anledningarna till att ett område i kommunen är klassificerat som utsatt enligt polisens definition är att kriminalitet påverkar upplevelsen av det offentliga rummet. Det har i sin tur inverkan på ett områdes trivsamt, attraktivitet och invånarnas upplevelse av trygghet. I flera av områdena med socioekonomiska utmaningar finns till exempel problem med nedskräpning, klotter och annan skadegörelse, häng i gemensamma utrymmen samt öppen narkotikahandel och bruk av narkotika. Det finns även en problematik där det lokala näringslivet påverkas negativt av kriminaliteten.

Enligt Broken windows teorin förvärras problem och otrygghet i ett område om nedskräpning och degradering inte åtgärdas på en gång, då detta skickar ut signaler om att ingen bryr sig om området. Att hålla det snyggt och rent i utomhusmiljöerna och de gemensamma utrymmena i områdena med socioekonomiska utmaningar är därför viktigt. Att fler människor rör sig och uppehåller sig på offentliga platser är också effektivt för att skapa trygghet och en känsla av gemenskap. I områdena med socioekonomiska utmaningar finns ett behov av att utveckla utomhusmiljöerna än mer för att stärka attraktiviteten och skapa förutsättningar för fler att nyttja de offentliga platserna. Ett jämställdhetsperspektiv är viktigt att implementera i det arbetet. Förbättrade parkmiljöer och belysning är exempel på två viktiga aspekter att arbeta med. Även konstnärlig utsmyckning och gestaltning är viktigt för att stärka bostadsområdenas identitet och attraktivitet.

JHAB är en viktig aktör då de förvaltar en stor del av bostäderna och marken i områdena. Bolaget kommer att renovera stora delar av bostadsbeståndet i områdena med socioekonomiska utmaningar och i samband med detta inkluderas ett arbete för att stärka tryggheten både i beståndet och i utomhusmiljöerna. Eftersom både kommunen och JHAB är förvaltare av majoriteten av marken i områdena krävs även samverkan kring förvaltningen och ett arbete från båda parter håll. Det behöver även vara enkelt för invånare att påverka sin områdesmiljö genom ett effektivt felanmälningssystem.



Figur 10. Förvaltning i Kallhäll.



Figur 11. Förvaltning i Jakobsberg.

Offentliga miljöer, både utomhus och inomhus, är också viktiga för att erbjuda alternativa platser att vara på för de många hushåll som är trångbodda i områdena med socioekonomiska utmaningar. Eftersom det överlag bor många barn i områdena är platser för dem särskilt viktiga att utveckla. Barn som lever i trångbodda hushåll som även har en låg inkomststandard kan vara mer beroende av mötesplatser och utomhusmiljön för till exempel fritidsaktiviteter, socialt liv och stöd med läxläsning. Att ta hänsyn till närhetsprincipen är viktig, speciellt för barn då de inte rör sig lika långt ifrån hemmet. Offentliga mötesplatser är också viktiga för vuxna och kan bidra till att stärka den kollektiva förmågan vilket är en viktig aspekt i trygghetsarbetet. Lokala mötesplatser är även av stor vikt för att kommunen ska kunna verka i områdena, nå ut med verksamheter och information samt stärka tilliten.

På Termovägen har Järfällahus en mötesplats och en ny mötesplats på Sångvägen är under utveckling. På Söderhöjden finns kommunens kultur- och aktivitetshus Huset på höjden. Det finns även föreningslokaler i områdena där föreningar genomför verksamhet och aktiviteter. Andra exempel på verksamheter som också kan ses som offentliga och öppna mötesplatser är fritidsgårdar, öppen förskola, bibliotek, öppna aktiviteter i idrottshallar och kulturskolans öppna aktiviteter. Ett aktivt civilsamhälle har också betydelse för ett områdes attraktivitet, bland annat eftersom det innebär möjligheter att skapa sociala sammanhang och sammanhållning. Att arbeta aktivt med att se över hur mötesplatser för barn och vuxna samt ett aktivt civilsamhälle kan stärkas i områdena är därför viktigt både för områdenas attraktivitet men också för de boendes levnadsvillkor.

Det finns även ett behov av att nyansera och bredda bilden av områdena med socioekonomiska utmaningar och därmed stärka deras attraktivitet. Det finns en risk att dessa områden och invånarna som bor där blir stigmatiserade av om en negativ bild sprids. Arbetet med kommunikation kring områdena och det utvecklingsarbete som genomförs är därför av stor vikt.

Fokusområde: Offentliga rum och attraktivitet		
Förväntade effekter i områdena med socioekonomiska utmaningar	Berörda förvaltningar och bolag	Uppföljningsansvar
Bostadsområdena är attraktiva och trivsamma platser att bo och vara i.	KSE, BMF, SBF, JHAB	KS och TEN
Offentliga rum och mötesplatser är tillgängliga och anpassade till behov i områdena och dess boende.	BMF, SBF, KSE, JHAB	TEN
Det lokala civilsamhället är närvarande och aktivt.	KDF, SOF, JHAB	KDN och SON

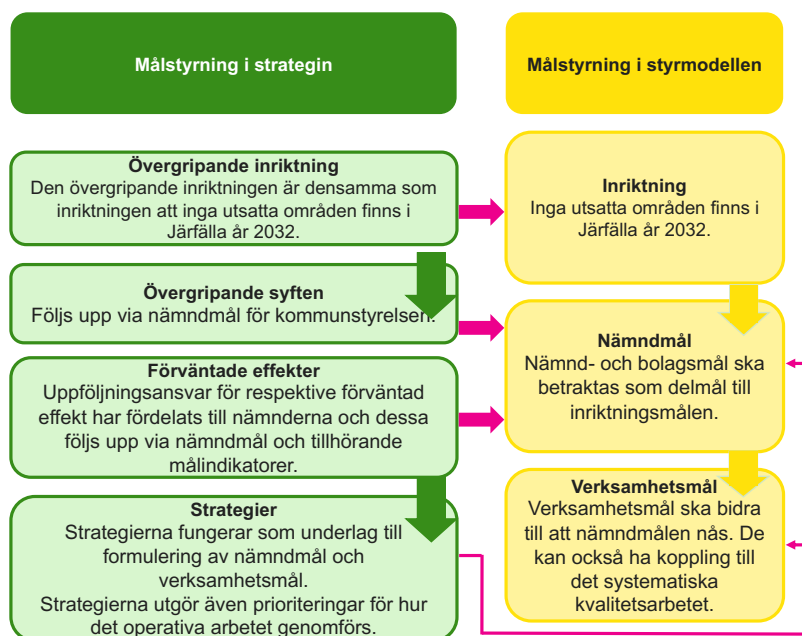
Strategier	Berörda förvaltningar och bolag
Stärka tillgången till öppna och tillgängliga mötesplatser för barn och vuxna.	KDF, JHAB
Stärka och stötta förutsättningar för ett starkt lokalt civilsamhälle.	KDF, SOF, JHAB
Stärka civilsamhällets möjligheter att arrangera aktiviteter, verksamheter och mötesplatser.	KDF, SOF, JHAB
Utveckla och förvalta trivsamma och rena utomhusmiljöer.	BMF, JHAB
Utveckla och effektivisera formerna för samverkan mellan kommunen och Järfällahus gällande trygghet och förvaltning av områdena.	BMF, JHAB
Stärka kommunikationen kring utvecklingsarbetet som genomförs i områdena samt arbeta för att nyansera och bredda bilden av dem.	KSE, JHAB

7. UPPFÖLJNING, IMPLEMENTERING OCH ARBETSSÄTT

7.1 Uppföljning

Strategin syftar till att realisera kommunfullmäktiges inriktning om att Inga utsatta områden finns i Järfälla år 2032 (med ambition om att nå detta redan 2027). Strategin kommer att genomgå en översyn och vid behov revideras under år 2027. De förväntade effekter som definieras i strategin kommer att följas upp inom ramen för den ordinarie målkedjan. För varje förväntad effekt tilldelas ett uppföljningsansvar till en nämnd. Varje ansvarig nämnd tar fram nämndmål som syftar till att uppfylla de förväntade effekterna i strategin. Nämndmålen och tillhörande målindikatorer följs upp i samband med kommunens ordinarie uppföljningsprocess, det vill säga i delårsrapporter och verksamhetsberättelse. Kommunstyrelseförvaltningen erbjuder stöd till förvaltningarna gällande framtagandet av målindikatorer för att följa utvecklingen på områdesnivå (RegSO). En sammanfattande analys ges i samband med årsredovisningen då samtliga av kommunens inriktningar följs upp. Vid behov ses möjligheten över att inkludera en separat rubrik i nämndernas verksamhetsberättelser för uppföljning av strategin.

Kommunstyrelsen har en så kallad förstärkt uppsiktsplikt²⁰ över kommunala bolag. Uppsiktsplikten fullgörs löpande genom delårsrapporteringar, årsredovisning inklusive verksamhetsberättelse samt ägardialoger som är delar av kommunens allmänna uppföljningsprocess. I fokus ligger uppföljning och avvikelsehantering av ägardirektivet där bolagets uppdrag framgår. I JHABs ägardirektiv framgår exempelvis att bolaget ska arbeta för att motverka segregation och öka integrationen med målet om inga utsatta områden i Järfälla senast 2032, samt följa styrdokument antagna av kommunfullmäktige. Bolaget ska därmed bidra till att uppnå och följa upp de förväntade effekterna i denna strategi, där bolaget pekats ut som en deltagande aktör.



Figur 12. Kopplingen mellan målstyrning i kommunens styrmodell och strategin.

20 Kommunallagen 6 kap 9 §

7.2 Implementering

Strategin kommer dels att implementeras inom nämndernas befintliga strukturer och ordinarie arbete vilket följs upp via kommunens styrmodell. Strategin kommer även att förankras och implementeras i befintliga kommunövergripande samverkansgrupper. Exempel på relevanta sammanhang listas nedan.

SAMBU (samverkan barn och unga)

SAMBU syftar till att samordna det våldsförebyggande arbetet för barn och unga och långsiktigt minska våld genom förebyggande sociala insatser. I SAMBU deltar socialförvaltningen, kultur-, demokrati och fritidsförvaltningen, utbildningsförvaltningen och polisen. Det är ett forum som verkar för att barn och unga ska få ett sammanhållet stöd utifrån en helhetssyn. Inom ramen för forumet finns även lokala grupper som fokuserar på kommunens olika kommundelar. Grupperna är även uppdelade utifrån ålder (0-5 år, 6-15 år, 15+ år).

SSPF (skola, socialtjänst, polis och fritid)

Kommunen arbetar även med samarbetsmodellen SSPF där socialförvaltningen, skolan, polisen och fritidsverksamhet samverkar för att ge förebyggande individstöd för barn och ungdomar i riskzon. Modellen syftar till att fånga upp dessa barn och ungdomar snabbt för att erbjuda stöd som banar för en annan väg tillsammans med föräldrarna och andra aktörer runtomkring. Modellen är väl beprövad och utvärderad och en framgångsfaktor är att aktörerna skapar en gemensam problembild och är överens om vilka delar som samarbetet ska ske kring. Modellen är både ett forum för samverkan och en metod.

Brottsförebyggande och trygghetsskapande samverkansstruktur

Strukturen består av det kommunala brottsförebyggande rådet som leds av kommunstyrelsens ordförande och är ett forum där förtroendevalda får information om lägesbilder och arbete som genomförs kopplat till trygghet och brottsförebyggande arbete. Under detta finns chefssamrådet för trygghet som leds av kommundirektören som beslutar om vad som ska göras. Den operativa ledningsgruppen för trygghet arbetar på uppdrag av chefssamrådet och ansvarar för att definiera hur arbetet ska genomföras. Dessa beslut och uppdrag genomförs sedan av de platssamverkansgrupper som finns för olika geografiska områden, däribland områdena Sångvägen, Termovägen och Söderhöjden. En fungerande och effektiv samverkansstruktur är en förutsättning för ett effektivt brottsförebyggande arbete.

Strategiska demokratigruppen

Den strategiska demokratigruppen ansvarar för att säkerställa att arbetet utifrån kommunens demokratiplan implementeras, samordnas och sprids på samtliga förvaltningar. Gruppen består av representanter från samtliga förvaltningar och drivs av demokratiutvecklingsenheten på kultur-, demokrati- och fritidsförvaltningen.

Samverkan med lokalpolis

Lokalpolisen deltar i samtliga forum i trygghetsstrukturen och det finns därmed en etablerad samverkan kring det brottsförebyggande arbetet. Polisen är även med i SAMBU och SSPF samt anordnar lägesbildmöten med fokus på barn och unga i varje kommundel. Utöver detta finns ett medborgarlöfte och en samverkansöverenskommelse mellan polisen och kommunen för att öka samverkan inom det trygghetsskapande och brottsförebyggande arbetet. En särskild prioritering i samverkansöverenskommelsen är utsatta områden. Representanter från kommunens förvaltningar och JHAB deltar även i lokalpolisens inhämtningsuppdrag som genomförs årligen för att sammanställa underlag kring läget i de områden som klassificeras som utsatta eller riskerar att göra det.

I kommunen finns också ett pågående arbete med strategin gruppvåldsintervention (GVI) som riktar sig till kriminella miljöer och sker i samverkan med lokalpolisområde Järfälla, Kriminalvården, Upplands-Bro kommun och lokalsamhället i kommunerna. Målet är att minska och förebygga det grova och dödliga våldet kopplat till kriminella grupper. GVI har i flera amerikanska studier visat på positiva resultat när det gäller att minska det grova och dödliga våldet i kriminella miljöer, vilket visar på vikten av att fortsätta arbetet med GVI.

Fysisk planering

Implementeringen av strategins mål och strategier för fysisk planering görs inom ramen för ordinarie arbete med den översiktliga planeringen i enlighet med översiktsplanen. Kommunens Bostadsförsörjningsprogram innehåller också ett antal riktlinjer och insatser för bostadsförsörjningen som bidrar till implementeringen av denna strategi. En del av implementeringen av strategin genomförs även inom arbetet med Fördjupat program för Jakobsbergs Centrum där möjligheten att minska Viksjöledens barriärefekt och möjliggörandet av bostadsutveckling prövas.

Det har identifierats ett behov av att starta upp ett forum för utvecklingen av den fysiska planeringen i områdena med socioekonomiska utmaningar. Forumet skulle kunna kopplas ihop med frågor som rör både översiktlig planering och bostadsförsörjning. I Järfällas Bostadsförsörjningsprogram 2024-2028 föreslås en förvaltningsövergripande bostadsförsörjningsgrupp. I det forumet kan det även vara aktuellt att implementera och följa arbetet utifrån de förväntade effekterna för fysisk planering i områdena med socioekonomiska utmaningar.

Kommunikation

En kommunikationsplan som klargör hur arbetet med kommunikation kan bidra i genomförandet av strategin kommer att tas fram i samband med att strategin ska implementeras.

7.3 Lärande arbetssätt

Ett övergripande syfte med strategin är att medarbetare inom kommunkoncernen ska få ökad kunskap om skillnaderna i socioekonomiska förutsättningar och livsvillkor inom kommunen. För att säkerställa detta kommer kommunstyrelseförvaltningen att göra en djupare analys av nuläget och implementeringen av strategin årligen och lyfta upp relevanta delar i ett kommunövergripande forum. Syftet med detta är att implementera ett lärande arbetssätt genom att sprida och utbyta kunskap, identifiera utvecklingsmöjligheter i det fortsatta arbetet samt främja samverkan på kommunövergripande nivå. Analysen kommer även att utgöra en grund för planeringen av arbetet kopplat till strategin under nästkommande år.

8. REFERENSER

Andersson Henrik, Blind Ina, Brunåker Fabian, Dahlberg Matz, Fredriksson Greta, Granath Jakob Liang Che-Yuan, What's in a Label? On Neighbourhood Labelling, Stigma and Housing Prices (Uppsala: Uppsala universitet, 2023).

Boverket, Statistik om segregation i Sverige, 2023a, <https://segregationsbarometern.boverket.se/> [Hämtad 2023-11-17].

Boverket, Öppna data - Bedömning av bostadsbrist, 2023b, <https://www.boverket.se/sv/om-boverket/publicerat-av-boverket/oppna-data/bedomning-av-bostadsbrist/> [Hämtad 2023-10-25].

Boverket, Hur ser segregationen ut i Sverige? 2023c, <https://segregationsbarometern.boverket.se/hur-ser-segregationen-ut-i-sverige/> [Hämtad 2024-04-15].

Delegationen mot segregation, Segregation i Sverige - Årsrapport 2021 om den socioekonomiska boendesegregationens utveckling (Stockholm, 2021).

Delegationen mot segregation, Socioekonomisk segregation och hedersrelaterat våld och förtryck (Stockholm: Delegationen mot segregation, 2021).

Enkätfabriken, Lupp 2020 - Lokal uppföljning av ungdomspolitiken, Järfälla kommun (Järfälla: Järfälla kommun, 2020).

Evidens, Bostadsutbudets effekter för social utveckling i socioekonomiskt segregerade bostadsområden (Stockholm, 2023).

Folkhälsomyndigheten, Hälsoekonomiska utvärderingar, 2023, <https://www.folkhalsomyndigheten.se/folkhalsorapportering-statistik/halsoekonomi/halsoekonomiska-utvarderingar/> [Hämtad 2023-11-17].

Huddingeanalysen, www.statsmap.org [Hämtad 2023-11-21].

Järfälla kommun, Lokal Agenda 2030, <https://jarfalla.hallbarometern.se> [Hämtad 2023-11-17].

Järfälla kommun, Mål och Budget 2023-2025 Dnr: kst 2022/413 (Järfälla: Järfälla kommun).

Polismyndigheten, Lägesbild över utsatta områden 2023 (Stockholm: Nationella operativa avdelningen, 2021).

Riksidrottsförbundet, <https://www.rf.se/forskning-och-statistik/statistik/lok-stod-per-omrade> [Hämtad 2023-11-17].

SCB, Statistikdatabasen, <https://www.scb.se/hitta-statistik/sok/?query=regso&tab=ssd> [Hämtad 2023-11-17].

Sveriges Riksdag, Lag (2023:196) om kommuners ansvar för brottsförebyggande arbete (Stockholm: Justitiedepartementet, 2023).

Wimark Thomas, Boendesegregation i Sverige - en översikt av det aktuella forskningsläget (Bostad 2030, 2018).

BILAGA 1. KOPPLING TILL KOMMUNALA STYRDOKUMENT

Fokusområde: Barn och ungas livsvillkor			
Relaterade kommunala styrdokument	Beslutande instans	Giltighetsperiod	Status juni 2024
Program för barn- och ungas rättigheter 2024-2027	Kommunfullmäktige		Antaget
Program för ökad trygghet	Kommunfullmäktige		Under utveckling
ANDTS-strategi för Järfälla kommun 2023-2027	Kommunfullmäktige	2023-2027	Antaget
Biblioteksplan för Järfälla kommun 2024-2027	Kommunfullmäktige	2024-2027	Antaget
Samverkan för ett tryggare Järfälla. Överenskommelse mellan lokalpolisen Järfälla och Järfälla kommun 2023-2025.	Kommunfullmäktige	2023-2025	Antaget
Lek- och aktivitetsplan	Tekniska nämnden	2017-	Revidering pågår
Program mot våld i nära relationer och hedersrelaterat våld och förtryck	Kommunfullmäktige		Under utveckling
Handlingsplan för kommunens aktivitetsansvar (KAA) för 2023	Kompetensnämnden	2023	Plan revideras årligen
Våldspreventiv plan för SAMBU - så förebygger vi våld med socialpreventiva åtgärder	Styrgrupp för SAMBU		Beslutat
Fokusområde: Sysselsättning			
Relaterade kommunala styrdokument	Beslutande instans	Giltighetsperiod	Status juni 2024
Näringslivsstrategi för Järfälla kommun	Kommunfullmäktige		Under utveckling
Lokal överenskommelse med Arbetsförmedlingen			
Fokusområde: Delaktighet och inflytande			
Relaterade kommunala styrdokument	Beslutande instans	Giltighetsperiod	Status juni 2024
Program för demokratiutveckling	Kommunfullmäktige	2024-2027	Antaget
Tillgänglighet, delaktighet och jämlikhet i Järfälla. Strategi för funktionshinderfrågorna	Kommunfullmäktige	2022-2026	Antaget
Järfällas kommunikationsstrategi	Kommunfullmäktige		Under utveckling

Fokusområde: Offentliga rum och attraktivitet			
Relaterade kommunala styrdokument	Beslutande instans	Giltighetsperiod	Status juni 2024
Program för ökad trygghet	Kommunfullmäktige		Under utveckling
Miljöplan 2023-2030 för Järfälla kommun med bolag	Kommunfullmäktige	2023-2030	Antaget
Lek- och aktivitetsplan	Tekniska nämnden	2017-	Revidering pågår
Järfällas kommunikationsstrategi			Under utveckling
Ägardirektiv för Järfällahus AB (JHAB)	Kommunfullmäktige	2023-	Antaget
Grönstrukturplan	Tekniska nämnden	2018-	Antaget
Konstpolicy för Järfälla kommun	Kommunfullmäktige	2020-	Antaget
Fokusområde: Fysisk planering			
Relaterade kommunala styrdokument	Beslutande instans	Giltighetsperiod	Status juni 2024
Översiktsplan Järfälla - nu till 2030	Kommunfullmäktige	2014-2030	Revidering pågår
Grönstrukturplan	Tekniska nämnden	2018-	Antaget
Bostadsförsörjningsprogram 2024-2028 med utblick till 2032	Kommunfullmäktige	2024-2028	Antaget
Markanvisning och exploatering. Riktlinjer för Järfälla	Kommunfullmäktige	2023-	Antaget
Ägardirektiv för Järfällahus AB (JHAB)	Kommunfullmäktige	2023-	Antaget
Strategi för hållbar urban utveckling i Jakobsberg	Styrgrupp	2023-	Beslutad
Fördjupat program för Jakobsbergs Centrum	Kommunstyrelsen		Under utveckling

BILAGA 2. FÖRTECKNING AV FÖRKORTNINGAR

Förkortning	Beskrivning
BMF	Bygg- och miljöförvaltningen
BUF	Barn- och ungdomsförvaltningen
BUN	Barn- och ungdomsnämnden
Delmos	Delegationen mot segregation
DeSO	Demografiska statistikområden
JHAB	Järfällahus AB
KDF	Kultur-, demokrati och fritidsförvaltningen
KDN	Kultur-, demokrati och fritidsnämnden
KF	Kommunfullmäktige
KOF	Kompetensförvaltningen
KON	Kompetensnämnden
KS	Kommunstyrelsen
KSF	Kommunstyrelseförvaltningen
RegSO	Regionala statistikområden
SBF	Samhällsbyggnadsförvaltningen
SCB	Statistiska centralbyrån
SOF	Socialförvaltningen
SON	Socialnämnden
TEN	Tekniska nämnden

